

**PT**

**Sami Tag Duo**

## Manual do Usuário ST-2501

**iOS**

Sistema necessário

iOS 14.5 ou superior

Android 9 ou superior

Funções principais

Localize seu item

A rede Buscar da Apple e o serviço Find Hub do Google oferecem uma maneira fácil e segura de localizar itens pessoais compatíveis em um mapa usando o aplicativo Buscar em seus dispositivos Apple ou Android. Este dispositivo é compatível com a rede Buscar da Apple e o Find Hub do Google. O emparelhamento requer um iPhone ou tablet Android com iOS 14.5 ou Android 9 ou superior, mas esses dois serviços não podem ser usados simultaneamente. Ativar um desativará automaticamente o outro.

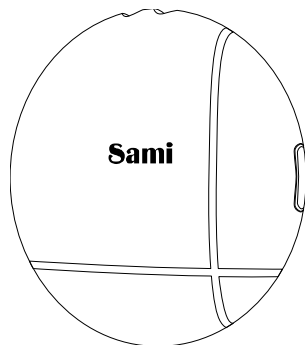
Descrição dos botões e sons

Ligar: Clique no botão (som de bip longo)

Desligar: Mantenha o botão pressionado por 5 segundos (2 bipes).

Reiniciar:

Clique no botão 5 vezes e mantenha-o pressionado a partir do 5º clique até ouvir um bipe longo.



Instruções rápidas

1.1 Ligar

Pressione o botão liga/desliga do SamiTag uma vez para ligá-lo. Ele deverá emitir um bipe longo para indicar que está ligado.

1.2 Verificar atualizações

Para usar o aplicativo Buscar da Apple para localizar este item, recomenda-se a versão mais recente do iOS, iPadOS ou macOS.

## 2.1 Adicione sua SamiTag

Abra o aplicativo Buscar no seu dispositivo iOS compatível. Ative o Bluetooth e a rede do seu dispositivo.

## 2.2 Conecte seu SamiTag

Selecione a aba "Itens", clique no botão "Adicionar" e escolha "Adicionar outro item". Assim que seu SamiTag for localizado, toque em "Conectar". Digite um nome e escolha um emoji para o seu SamiTag e toque em "Continuar". O Buscar solicitará a confirmação do seu ID Apple. Toque em "Concordar" e "Concluir". Seu SamiTag estará configurado e pronto para uso.

## 3.1 Encontre o SamiTag quando ele estiver por perto

Abra o aplicativo Find My e selecione a aba "Itens". Toque no seu item na lista. Toque em "Reproduzir som" para que seu SamiTag emita um bipe.

## 3.2 Localizar SamiTag

Abra o app Buscar e selecione a aba "Itens". Toque no seu SamiTag na lista. A localização do seu SamiTag aparecerá no Mapa com a data e hora em que o item foi encontrado. Para navegar até a localização do SamiTag, toque em "Rotas" para abrir o Apple Maps.

## 4.1 Notificações

Ative a opção "Notificar quando for deixado para trás".

Abra o aplicativo Encontrar e selecione a aba "Itens". Toque no seu item na lista. Em "Notificações", ative a opção "Notificar quando esquecido". Você receberá uma notificação quando esquecer seu SamiTag e ele não estiver mais ao alcance do seu dispositivo.

## 4.2 Ativar "Notificar quando encontrado"

Em "Notificações", ative a opção "Notificar quando encontrado".

Quando seu SamiTag for detectado por outro dispositivo da rede Find My, você receberá uma notificação com a localização dele. Observação: a opção "Notificar quando encontrado" só pode ser ativada quando seu SamiTag estiver fora do alcance.

## 5.1 Quando seu SamiTag for perdido / Ativando o "Modo Perdido".

Abra o aplicativo Encontrar e selecione a aba "Itens". Toque no seu item na lista. Em "Modo Perdido", toque em "Ativar". Uma tela com detalhes sobre o Modo Perdido será exibida; toque em "Continuar". Digite seu número de telefone ou endereço de e-mail e toque em "Avançar". Você pode digitar uma mensagem que será compartilhada com a pessoa que encontrar seu item. Toque em "Ativar" para habilitar o "Modo Perdido". Observação: quando o "Modo Perdido" está ativado, a opção "Notificar ao Encontrar" é ativada automaticamente.

Nota: Quando o "Modo Perdido" está ativado, seu SamiTag fica bloqueado e não pode ser emparelhado com um novo dispositivo.

## 6.1 Reiniciando o SamiTag

1. Abra o app Encontrar e selecione a aba "Itens". Toque no seu item na lista. Certifique-se de que o "Modo Perdido" esteja desativado. Role até o final da tela e toque em "Remover item". Um resumo será exibido; toque em "Remover" para confirmar.

2. Pressione o botão para ligar o seu SamiTag.

3. Após remover o SamiTag do app Buscar, pressione o botão liga/desliga do SamiTag seis vezes seguidas até ouvir um bipe longo. O SamiTag agora está reiniciado e pronto para ser emparelhado com um novo ID Apple/dispositivo iOS.


## 7.1 Rastreamento indesejado

Se algum acessório da rede Buscar, separado do seu dono, for detectado se movendo com você

ao longo do tempo, você será notificado. O Buscar enviará uma notificação para seus dispositivos Apple. Esse recurso está disponível no iOS ou iPadOS 14.5 ou posterior. Ele foi criado especificamente para desencorajar tentativas de rastreamento sem o seu conhecimento.

Adicione rapidamente sua SamiTag

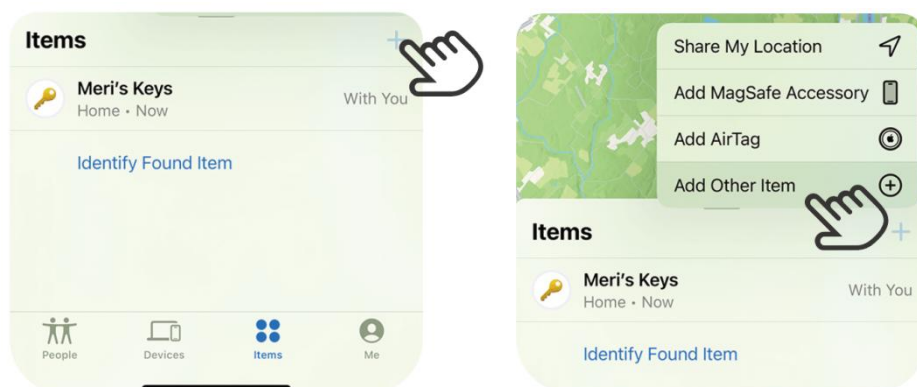
1. Ligue o SamiTag.

2. Abra o recurso "Encontrar" , toque em +, depois em "Adicionar outro item"/"Outro item compatível".

3. Toque em conectar, digite um nome e escolha um emoji para sua SamiTag e toque em Continuar.

4. Para registrar o SamiTag com seu ID Apple, toque em Continuar novamente.

5. Toque em Concluído. Agora você pode anexar seu SamiTag a um item e visualizá-lo no aplicativo Encontrar.



### Compatibilidade

Para usar o aplicativo Encontrar meu dispositivo do Google em seu telefone ou tablet Android para localizar o SamiTag, o dispositivo deve estar executando o Android 9 ou posterior com os Serviços do Google Play instalados.

A rede Buscar da Apple oferece uma maneira fácil e segura de localizar itens pessoais compatíveis usando o app Buscar no seu iPhone, iPad, Mac ou o app Buscar Itens no Apple Watch.

Para usar o app Buscar da Apple para localizar este item, recomenda-se a versão mais recente do iOS, iPadOS ou macOS. O app Buscar Itens no Apple Watch requer a versão mais recente do watchOS.

O uso do selo "Funciona com a Apple" significa que um produto foi projetado para funcionar especificamente com a tecnologia identificada no selo e foi certificado pelo fabricante do produto para atender às especificações e requisitos da rede Buscar da Apple. A Apple não se responsabiliza pelo funcionamento deste dispositivo, pelo uso deste produto ou por sua conformidade com as normas de segurança e regulamentares.

Apple, Apple Find My, Apple Watch, Find My, iPhone, iPad, iPadOS, Mac, macOS e watchOS são marcas comerciais da Apple Inc., registradas nos EUA e em outros países. iOS é uma marca comercial ou marca registrada da Cisco nos EUA e em outros países e é usada sob licença.

Serviço de garantia limitada de 2 anos

Válido a partir da data da compra. Se o produto apresentar problemas de qualidade durante o uso normal, entre em contato conosco através dos canais indicados abaixo e envie-nos um e-mail com a descrição do problema. Nossa equipe verificará as informações e ajudará você a solucionar o problema (exceto danos causados por uso indevido). Para garantir um processamento eficiente, recomendamos que você guarde o comprovante de compra original (número do pedido). Durante o período de garantia, nos comprometemos a fornecer uma solução rápida para que você possa usar nosso produto com tranquilidade!

# Android

## Visão geral do produto

O SamiTag é um dispositivo rastreador inteligente que utiliza o serviço Google Find Hub, em conjunto com o aplicativo "Google Find Hub" em dispositivos Android, para localizar seus pertences pessoais de forma rápida e segura no Google Maps. Todas as informações de localização permanecem privadas, e nem mesmo o Google tem acesso a elas.

## Antes de começar

O SamiTag é compatível apenas com o aplicativo "Google Find Hub". Certifique-se de baixar e instalar este aplicativo na "Play Store" antes de usar.

O dispositivo é compatível apenas com dispositivos Android com Android 9 ou superior. A SamiTag não oferece suporte a dispositivos Huawei.

Uma vez que o SamiTag esteja emparelhado com um dispositivo, ele será bloqueado e não poderá ser emparelhado com outro dispositivo.

## Instruções de botões e sons

Ligar: Pressione o botão uma vez (um bipe será emitido).

Desligar: Pressione e segure o botão por 5 segundos.

(Serão emitidos dois bipes curtos).

Reiniciar:

Abra o aplicativo "Google Find Hub", selecione seu SamiTag, toque no botão Configurações, depois toque em "Remover do Find Hub" e confirme.

Após remover o dispositivo, pressione o botão SamiTag continuamente 6 vezes e, quando ouvir um bipe longo, o dispositivo será reiniciado.

Observação: Ligue o SamiTag e remova o dispositivo do aplicativo "Google Find Hub" antes de redefini-lo.

## Instruções de emparelhamento rápido

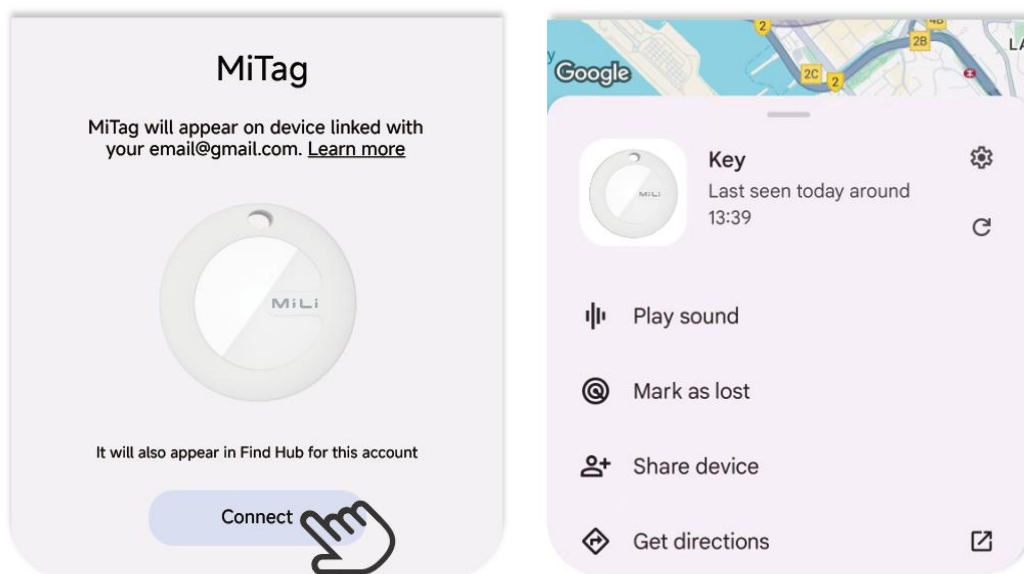
Adicionar SamiTag

Certifique-se de que o Bluetooth e a rede do seu telefone estejam ativados.

Pressione o botão uma vez para ligar o SamiTag (um bipe será emitido).

Aproxime o SamiTag do seu dispositivo Android e aguarde o pop-up exibir o SamiTag. (Observação: se o pop-up não aparecer, reinicie o telefone e tente novamente).

Toque em "Conectar", leia e aceite as instruções para concluir o emparelhamento.  
No aplicativo "Google Find Hub", selecione "SamiTag" para personalizar o nome e a categoria do dispositivo.



#### Instruções de reconexão

(Caso você não veja a janela pop-up)

Reinicie o SamiTag

Caso nenhuma janela pop-up apareça, reinicie o SamiTag pressionando rapidamente o botão seis vezes (um bipe longo).

Nota: Se nenhuma janela pop-up aparecer após redefinir o SamiTag, reinicie o telefone e tente novamente.

Encontre nas proximidades

No aplicativo "Google Find Hub", selecione seu SamiTag e toque em "Reproduzir som" para localizar seu dispositivo. Assim que o encontrar, toque em "Parar som" para silenciar o dispositivo.

Encontre bem longe

No aplicativo "Google Find Hub", selecione seu SamiTag e toque no dispositivo para visualizar sua localização.

Para chegar ao local, toque em "Obter rotas" para abrir o mapa.

Ativar Modo Perdido

No aplicativo "Google Find Hub", selecione seu SamiTag e toque em "Marcar como perdido".

Adicione suas informações de contato e você receberá uma notificação caso a rede Find Hub as localize.

Compartilhamento de localização SamiTag

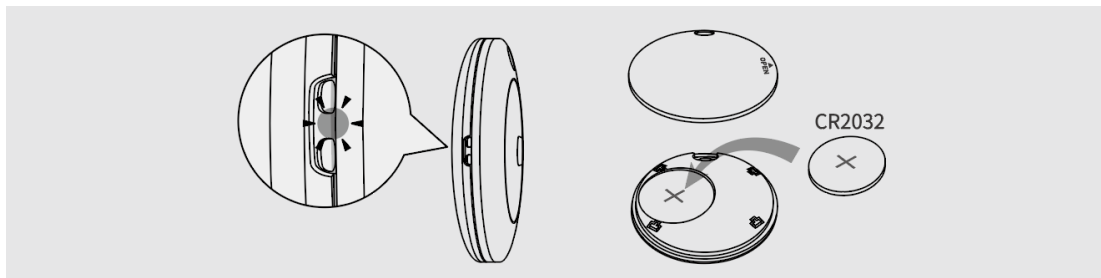
No aplicativo "Google Find Hub", selecione seu SamiTag. Em seguida, toque em "Compartilhar dispositivo".

Conectar a outro telefone

Após concluir o processo de reinicialização, conecte-se a outro telefone Android.

#### Substituição da bateria:

1. Localize as aberturas do lado esquerdo e abra-as com as duas mãos, ou tente usar um objeto pontiagudo para forçá-las.
2. Remova a bateria.
3. Insira a nova bateria CR2032 no dispositivo com o lado positivo (+) voltado para cima.
4. Após inserir a bateria, alinhe os encaixes e coloque a tampa superior. Desligue e ligue o dispositivo. Se não houver som, verifique se a bateria está instalada corretamente.



\*Após a substituição da bateria, você poderá utilizá-la sem precisar reconectar o dispositivo.

#### Declaração da FCC

1. Este dispositivo está em conformidade com a Parte 15 das Normas da FCC. A operação está sujeita às duas condições seguintes:

- (1) Este dispositivo não pode causar interferência prejudicial.
- (2) Este dispositivo deve aceitar qualquer interferência recebida, incluindo interferência que possa causar operação indesejada.

2. Alterações ou modificações não expressamente aprovadas pela parte responsável pela conformidade podem anular a autorização do usuário para operar o equipamento.

Nota: Este equipamento foi testado e considerado em conformidade com os limites para um dispositivo digital de Classe B, de acordo com a Parte 15 das Normas da FCC. Esses limites foram projetados para fornecer proteção razoável contra interferências prejudiciais em uma instalação residencial.

Este equipamento gera, utiliza e pode irradiar energia de radiofrequência e, se não for instalado e usado de acordo com as instruções, pode causar interferência prejudicial às comunicações de rádio. No entanto, não há garantia que não haverá interferência em uma instalação específica. Se isso O equipamento causa interferência prejudicial à recepção de rádio ou televisão, o que pode ser determinado ligando e desligando o equipamento, Recomenda-se ao usuário que tente corrigir a interferência por meio de uma ou mais das seguintes medidas:

- Reorientar ou reposicionar a antena receptora.
- Aumentar a distância entre o equipamento e o receptor.
- Ligar o equipamento a uma tomada em um circuito diferente daquele ao qual o receptor está conectado.
- Consultar o revendedor ou um técnico de rádio/TV experiente para obter ajuda.

O dispositivo foi avaliado e está em conformidade com os requisitos gerais de exposição à radiofrequência.

O dispositivo pode ser usado em condições de exposição portátil sem restrições.

### Compatibilidade com Android

O emparelhamento requer um telefone ou tablet Android.

Para usar o aplicativo Google Find Hub no seu celular ou tablet Android para localizar o Smart Finder, o dispositivo deve estar executando o Android 9 ou posterior com os Serviços do Google Play instalados.

O Google Find Hub ajuda você a encontrar seus pertences de forma rápida e segura, mesmo quando seus dispositivos estão offline ou longe. Das chaves do carro perdidas ao tablet escondido embaixo das almofadas do sofá, ficou mais fácil do que nunca acompanhar seus itens. Além disso, todas as suas informações de localização permanecem privadas, até mesmo para o Google.