

## Manuale utente ST-2501



Richiedi sistema

iOS 14.5 o versioni successive

Android 9 o superiore

Funzioni principali

Trova il tuo articolo

La rete "Trova il mio" di Apple e il servizio "Trova Hub" di Google offrono un modo semplice e sicuro per localizzare oggetti personali compatibili su una mappa utilizzando l'app "Trova il mio" sui tuoi dispositivi Apple o Android. Questo dispositivo supporta sia la rete "Trova il mio" di Apple sia il servizio "Trova Hub" di Google. L'associazione richiede un telefono o tablet Apple o Android con iOS 14.5 o Android 9 e versioni successive, ma questi due servizi non possono essere utilizzati contemporaneamente. L'attivazione di uno disattiverà automaticamente l'altro.

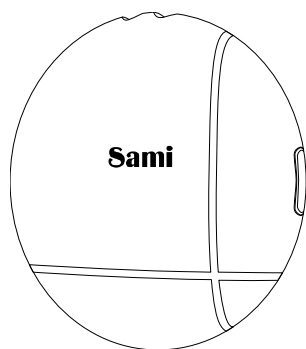
Descrizione dei pulsanti e dei suoni

Accensione: fare clic sul pulsante (bip lungo)

Spegnimento: tenere premuto il pulsante per 5 secondi (2 segnali acustici)

Reset:

Fare clic sul pulsante 5 volte e tenerlo premuto dal 5° clic fino a quando non si sente un lungo segnale acustico



Istruzioni rapide

### 1.1 Accensione

Premere una volta il pulsante di accensione/spegnimento del SamiTag per accenderlo. Dovrebbe emettere un lungo segnale acustico per indicare che è acceso.

### 1.2 Verifica aggiornamenti

Per utilizzare l'app Dov'è di Apple per individuare questo elemento, si consiglia l'ultima versione

di iOS, iPadOS o macOS.

### 2.1 Aggiungi il tuo SamiTag

Apri l'app Dov'è sul tuo dispositivo iOS supportato. Attiva il Bluetooth e la rete del tuo dispositivo.

### 2.2 Collega il tuo SamiTag

Seleziona la scheda "Elementi", quindi fai clic sul pulsante "Aggiungi" e scegli "Aggiungi altro elemento". Una volta individuato il tuo SamiTag, tocca "Connetti", inserisci un nome e scegli un'emoji per il tuo SamiTag, quindi tocca "Continua". Dov'è ti chiederà conferma del tuo ID Apple. Tocca "Accetto" e "Fine", quindi il tuo SamiTag sarà configurato e pronto per essere utilizzato.

### 3.1 Trova SamiTag quando è nelle vicinanze

Apri l'app Dov'è e seleziona la scheda "Articoli". Tocca l'elemento dall'elenco. Tocca "Riproduci suono" per far emettere un segnale acustico al tuo SamiTag.

### 3.2 Trova la posizione di SamiTag

Apri l'app Dov'è e seleziona la scheda "Articoli". Tocca il tuo SamiTag dall'elenco. La posizione del tuo SamiTag apparirà sulla mappa con l'indicazione di quando è stato localizzato. Per raggiungere la posizione del SamiTag, tocca "Indicazioni stradali" per aprire Apple Maps.

### 4.1 Notifiche

Abilita "Avvisa se sei rimasto indietro".

Apri l'app "Dov'è" e seleziona la scheda "Articoli". Tocca l'elemento desiderato dall'elenco. In "Notifiche", attiva l'opzione "Avvisa se lasciato indietro". Riceverai una notifica quando dimentichi il tuo SamiTag e non è più nel raggio d'azione del tuo dispositivo.

### 4.2 Abilita "Notifica quando trovato"

In "Notifiche", attiva l'opzione "Notifica quando trovato".

Quando il tuo SamiTag viene rilevato da un altro dispositivo della rete Trova il mio, riceverai una notifica sulla sua posizione. Nota: la funzione "Notifica quando trovato" può essere attivata solo quando il tuo SamiTag è fuori portata.

### 5.1 Quando il tuo SamiTag viene smarrito / Abilitazione della "Modalità smarrito".

Apri l'app Trova il mio e seleziona la scheda "Articoli". Tocca il tuo oggetto dall'elenco. In "Modalità smarrito" tocca "Abilita". Apparirà una schermata con i dettagli della Modalità smarrito: tocca "Continua". Inserisci il tuo numero di telefono o indirizzo email e tocca "Avanti". Puoi inserire un messaggio che verrà condiviso con la persona che trova il tuo oggetto.

Tocca "Attiva" per abilitare la "Modalità smarrito". Nota: quando la "Modalità smarrito" è abilitata, la funzione "Notifica quando ritrovato" è abilitata automaticamente.

Nota: quando è abilitata la "Modalità smarrito", il tuo SamiTag è bloccato e non può essere associato a un nuovo dispositivo.

### 6.1 Reimpostazione di SamiTag

1. Apri l'app Trova il mio e seleziona la scheda "Articoli". Tocca l'elemento dall'elenco. Assicurati che la "Modalità smarrito" sia disattivata. Scorri fino in fondo alla schermata e tocca "Rimuovi elemento". Si aprirà un riepilogo, tocca "Rimuovi" per confermare.

2. Premi il pulsante per accendere il tuo SamiTag.


3. Dopo aver rimosso con successo il SamiTag dall'app Dov'è, premi continuamente il pulsante di accensione/spengimento del SamiTag 6 volte finché non senti un lungo segnale acustico. Il SamiTag è ora ripristinato e pronto per essere associato a un nuovo ID Apple/dispositivo iOS.

## 7.1 Tracciamento indesiderato

Se nel tempo noti che un accessorio della rete Dov'è separato dal suo proprietario si muove con te, verrai avvisato. Dov'è invierà una notifica ai tuoi dispositivi Apple. Questa funzione è disponibile su iOS o iPadOS 14.5 o versioni successive. Questa funzionalità è stata creata appositamente per scoraggiare le persone dal tentare di rintracciarti a tua insaputa.

Aggiungi rapidamente il tuo SamiTag

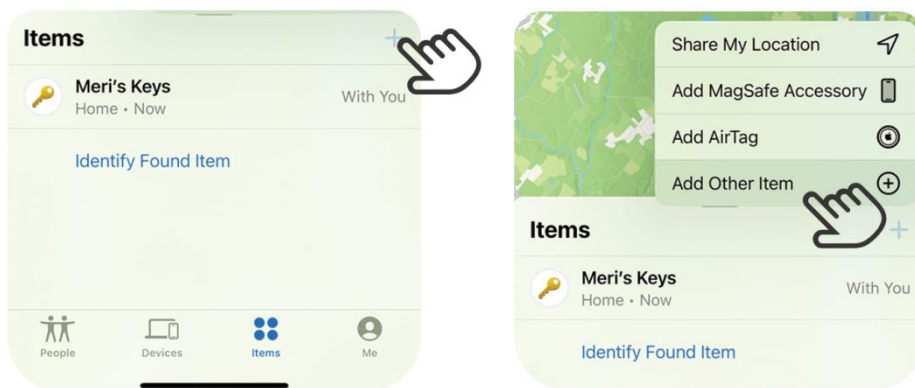
1. Accendere il SamiTag.

2. Apri Dov'è , tocca +, quindi tocca Aggiungi altro elemento/Altro elemento supportato.

3. Tocca Connetti, inserisci un nome e scegli un'emoji per il tuo SamiTag, quindi tocca Continua.

4. Per registrare il SamiTag con il tuo ID Apple, tocca di nuovo Continua.

5. Tocca Fine, ora puoi allegare il tuo SamiTag a un oggetto e visualizzarlo nell'app Dov'è.



## Compatibilità

Per utilizzare l'app Trova il mio dispositivo di Google sul tuo telefono o tablet Android per localizzare SamiTag, il dispositivo deve avere Android 9 o versioni successive con Google Play Services installato.

La rete Dov'è di Apple offre un modo semplice e sicuro per individuare oggetti personali compatibili tramite l'app Dov'è sul tuo iPhone, iPad, Mac o l'app Trova elementi su Apple Watch. Per utilizzare l'app Dov'è di Apple per individuare questo elemento, è consigliata la versione più recente di iOS, iPadOS o macOS. L'app Trova elementi su Apple Watch richiede la versione più recente di watchOS.

L'utilizzo del badge "Funziona con Apple" indica che un prodotto è stato progettato per funzionare specificamente con la tecnologia identificata nel badge ed è stato certificato dal produttore come conforme alle specifiche e ai requisiti della rete "Trova il mio" di Apple. Apple non è responsabile del funzionamento di questo dispositivo, dell'utilizzo di questo prodotto o della sua conformità agli standard di sicurezza e normativi.

Apple, Apple Dov'è, Apple Watch, Dov'è, iPhone, iPad, iPadOS, Mac, macOS e watchOS sono marchi di Apple Inc., registrati negli Stati Uniti e in altri Paesi. iOS è un marchio o un marchio registrato di Cisco negli Stati Uniti e in altri Paesi ed è utilizzato su licenza.

Servizio di garanzia limitata di 2 anni

Valido dalla data di acquisto. Se il prodotto riscontra problemi di qualità durante il normale

utilizzo, vi preghiamo di contattarci tramite i recapiti indicati di seguito e di inviarci un'e-mail con una descrizione del problema. Il nostro team verificherà le informazioni e vi aiuterà a risolvere il problema (esclusi i danni causati da un uso improprio). Per garantire un'elaborazione efficiente, si consiglia di conservare la prova d'acquisto originale (numero d'ordine). Durante il periodo di garanzia, ci impegniamo a fornirvi una soluzione rapida, in modo che possiate utilizzare il nostro prodotto in tutta tranquillità!

# Android

## Panoramica del prodotto

SamiTag è un dispositivo di localizzazione intelligente che utilizza il servizio Google Find Hub, abbinato all'app "Google Find Hub" sui dispositivi Android, per localizzare rapidamente e in sicurezza i tuoi oggetti personali su Google Maps. Tutte le informazioni sulla posizione rimangono private e nemmeno Google può accedervi.

## Prima di iniziare

SamiTag supporta solo l'app "Google Find Hub". Assicurati di scaricare e installare questa app dal "Play Store" prima dell'uso.

Il dispositivo è compatibile solo con dispositivi Android con sistema operativo Android 9 o versioni successive. SamiTag non supporta i dispositivi Huawei.

Una volta associato a un dispositivo, SamiTag verrà bloccato e non potrà essere associato a un altro dispositivo.

## Istruzioni per pulsanti e suoni

Accensione: premere una volta il pulsante (si sentirà un segnale acustico).

Spegnimento: tenere premuto il pulsante per 5 secondi (verranno emessi due brevi segnali acustici).

Reset:

Apri l'app "Google Find Hub", seleziona il tuo SamiTag, tocca il pulsante Impostazioni, quindi tocca "Rimuovi da Find Hub" e conferma.

Dopo averlo rimosso, premere continuamente il pulsante SamiTag per 6 volte e quando si sente un lungo segnale acustico, il dispositivo verrà ripristinato.

Nota: accendere SamiTag e rimuovere il dispositivo dall'app "Google Find Hub" prima di procedere al ripristino.

## Istruzioni Fast Pair

### Aggiungi SamiTag

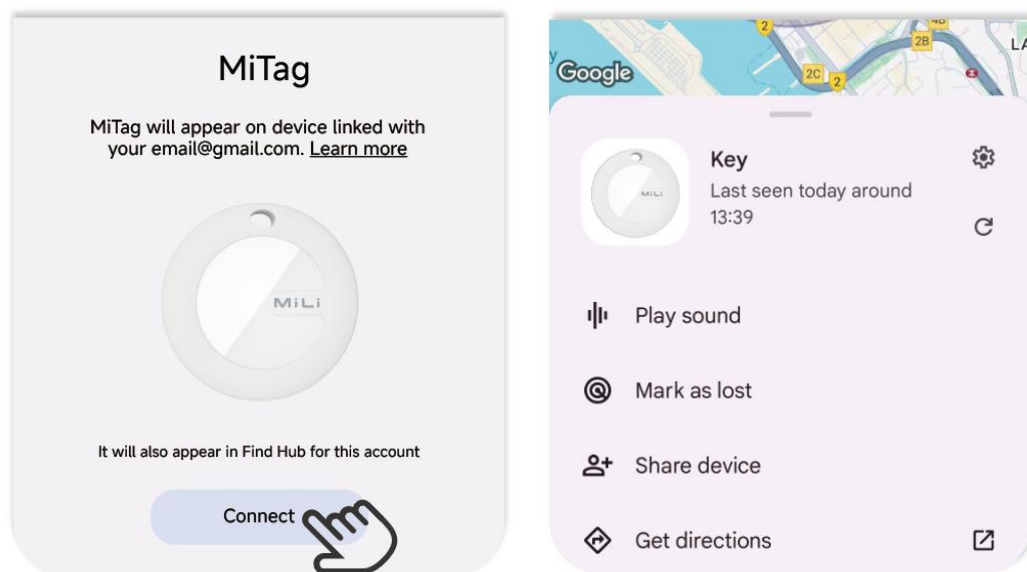
Assicurati che il Bluetooth e la rete del tuo telefono siano attivati.

Premere una volta il pulsante per accendere SamiTag (si sentirà un segnale acustico).

Avvicina SamiTag al tuo dispositivo Android e attendi che il pop-up mostri SamiTag. (Nota: se non viene visualizzato alcun pop-up, riavvia il telefono e riprova).

Tocca "Connetti", leggi e accetta le richieste per completare l'associazione.

Nell'app "Google Find Hub", seleziona "SamiTag" per personalizzare il nome e la categoria del dispositivo.



Istruzioni per la riconnessione

(Se non vedi il pop-up)

Reimposta il SamiTag

Se non appare alcun pop-up, reimpostare il SamiTag premendo rapidamente il pulsante sei volte (un lungo segnale acustico).

Nota: se dopo aver reimpostato SamiTag non viene visualizzato alcun pop-up, riavviare il telefono e riprovare.

Trova nelle vicinanze

Nell'app "Google Find Hub", seleziona il tuo SamiTag e tocca "Riproduci suono" per localizzare il dispositivo. Una volta trovato, tocca "Interrompi suono" per disattivare l'audio del dispositivo.

Trova lontano

Nell'app "Google Find Hub", seleziona il tuo SamiTag, tocca il dispositivo per visualizzarne la posizione.

Per raggiungere la posizione, tocca "Ottieni indicazioni stradali" per aprire la navigazione sulla mappa.

Abilita modalità smarrito

Nell'app "Google Find Hub", seleziona il tuo SamiTag e tocca "Contrassegna come smarrito".

Aggiungi le tue informazioni di contatto e riceverai una notifica se la rete Find Hub lo individua.

Condivisione della posizione SamiTag

Nell'app "Google Find Hub", seleziona il tuo SamiTag, quindi tocca "Condividi dispositivo".

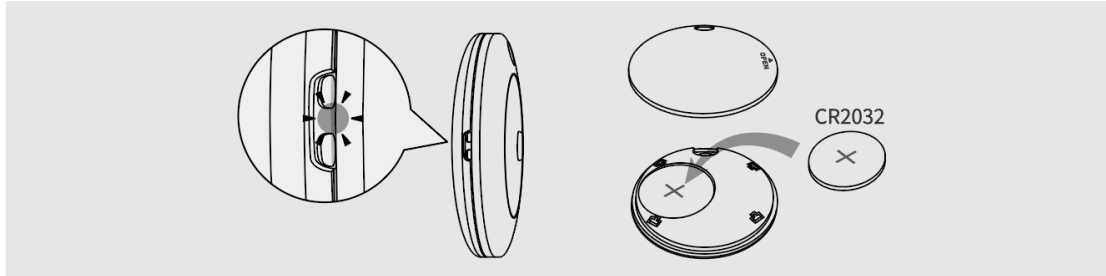
Connettiti a un altro telefono

Dopo aver completato il processo di ripristino, connettiti a un altro telefono Android.

Sostituzione della batteria:

1. Individua le fessure sul lato sinistro e aprilo con entrambe le mani, oppure puoi provare a usare un oggetto appuntito per farlo leva.

2. Rimuovere la batteria.
3. Inserire la nuova batteria CR2032 nel dispositivo con il lato positivo (+) rivolto verso l'alto.
4. Dopo aver inserito la batteria, allineare gli slot e fissare il coperchio superiore. Spegnere e riavviare il dispositivo. Se non si sente alcun suono, verificare che la batteria sia installata correttamente.



\*Dopo aver sostituito la batteria, è possibile utilizzarla senza doverla ricollegare.

#### Dichiarazione FCC

1. Questo dispositivo è conforme alla Parte 15 delle Norme FCC. Il funzionamento è soggetto alle seguenti due condizioni:

- (1) Questo dispositivo non deve causare interferenze dannose.
- (2) Questo dispositivo deve accettare qualsiasi interferenza ricevuta, comprese le interferenze che potrebbero causare un funzionamento indesiderato.

2. Cambiamenti o modifiche non espressamente approvati dalla parte responsabile della conformità potrebbero invalidare l'autorità dell'utente a utilizzare l'apparecchiatura.

Nota: questa apparecchiatura è stata testata e ritenuta conforme ai limiti previsti per i dispositivi digitali di classe B, ai sensi della Parte 15 delle Norme FCC. Tali limiti sono concepiti per fornire una protezione ragionevole contro interferenze dannose in un'installazione residenziale.

Questa apparecchiatura genera, utilizza e può irradiare energia a radiofrequenza e, se non installato e utilizzato secondo le istruzioni, può causare interferenze dannose alle comunicazioni radio. Tuttavia, non c'è garanzia che non si verificheranno interferenze in una particolare installazione. Se questo l'apparecchiatura provoca interferenze dannose alla ricezione radiofonica o televisiva, che può essere determinato spegnendo e accendendo l'apparecchiatura, si incoraggia l'utente a provare a correggere l'interferenza adottando una o più delle seguenti misure:

- Riorientare o riposizionare l'antenna ricevente.
- Aumentare la distanza tra l'apparecchiatura e il ricevitore.
- Collegare l'apparecchiatura a una presa di corrente su un circuito diverso da quello a cui è collegato il ricevitore.
- Per assistenza, consultare il rivenditore o un tecnico radio/TV esperto.

Il dispositivo è stato valutato per soddisfare i requisiti generali di esposizione alle radiofrequenze.

Il dispositivo può essere utilizzato in condizioni di esposizione portatile senza restrizioni.

#### Compatibilità Android

Per l'associazione è necessario un telefono o un tablet Android.

Per utilizzare l'app Google Find Hub sul tuo telefono o tablet Android per individuare Smart

Finder, il dispositivo deve avere Android 9 o versioni successive con Google Play Services installato.

Google Find Hub ti aiuta a trovare i tuoi effetti personali in modo rapido e sicuro, anche quando i tuoi dispositivi sono offline o lontani. Dalle chiavi dell'auto smarrite al tablet nascosto sotto i cuscini del divano, tenere traccia dei tuoi oggetti è più facile che mai. Inoltre, tutte le informazioni sulla tua posizione rimangono private, anche da Google.