

FR

Sami Tag Duo

Manuel d'utilisation ST-2501

iOS

Système requis

iOS 14.5 et versions ultérieures

Android 9 et versions ultérieures

Fonctions principales

Localisez votre article

Le réseau Localiser d'Apple et le service Localiser de Google offrent un moyen simple et sécurisé de localiser des objets personnels compatibles sur une carte à l'aide de l'application Localiser sur vos appareils Apple ou Android. Cet appareil est compatible avec les deux réseaux. Le jumelage nécessite un iPhone ou une tablette Apple ou Android (iOS 14.5 ou Android 9 ou version ultérieure). Toutefois, ces deux services ne peuvent pas être utilisés simultanément : l'activation de l'un désactive automatiquement l'autre.

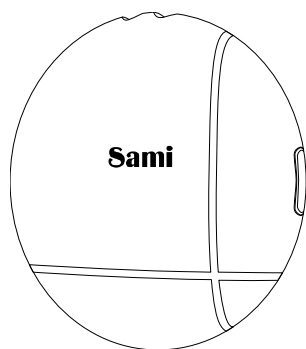
Description des boutons et des sons

Mise sous tension : Cliquez sur le bouton (bip long)

Mise hors tension : Maintenez le bouton enfoncé pendant 5 secondes (2 bips).

Réinitialiser:

Appuyez 5 fois sur le bouton et maintenez-le enfoncé à partir du 5e clic jusqu'à entendre un bip long.



Instructions rapides

1.1 Mise sous tension

Appuyez une fois sur le bouton marche/arrêt du SamiTag pour l'allumer. Un bip long retentira une fois pour indiquer qu'il est sous tension.

1.2 Vérifier les mises à jour

Pour utiliser l'application Localiser d'Apple afin de localiser cet objet, la dernière version d'iOS,

d'iPadOS ou de macOS est recommandée.

2.1 Ajoutez votre SamiTag

Ouvrez l'application Localiser sur votre appareil iOS compatible. Activez le Bluetooth et le réseau de votre appareil.

2.2 Connectez votre SamiTag

Sélectionnez l'onglet « Objets », puis cliquez sur le bouton Ajouter et choisissez « Ajouter un autre objet ». Une fois votre SamiTag localisé, appuyez sur « Connecter ». Saisissez un nom et choisissez un emoji pour votre SamiTag, puis appuyez sur « Continuer ». Localiser vous demandera une confirmation avec votre identifiant Apple. Appuyez sur « Accepter » et « Terminer ». Votre SamiTag sera alors configuré et prêt à l'emploi.

3.1 Localiser SamiTag lorsqu'il est à proximité

Ouvrez l'application Localiser et sélectionnez l'onglet « Objets ». Appuyez sur votre objet dans la liste. Appuyez sur « Émettre un son » pour faire sonner votre SamiTag.

3.2 Trouver l'emplacement de SamiTag

Ouvrez l'application Localiser et sélectionnez l'onglet « Objets ». Touchez votre SamiTag dans la liste. Sa position s'affichera sur la carte avec l'horodatage de sa localisation. Pour vous y rendre, touchez « Itinéraire » afin d'ouvrir Plans.

4.1 Notifications

Activer « Avertir en cas d'oubli ».

Ouvrez l'application Localiser et sélectionnez l'onglet « Objets ». Appuyez sur votre objet dans la liste. Dans la section « Notifications », activez l'option « M'avertir en cas d'oubli ». Vous recevrez une notification lorsque vous oublierez votre SamiTag et qu'il ne sera plus à portée de votre appareil.

4.2 Activer « Notifier en cas de découverte »

Dans la section « Notifications », activez l'option « Notifier en cas de découverte ».

Lorsque votre SamiTag est détecté par un autre appareil du réseau Find My, vous recevrez une notification de sa position. Remarque : la fonction « Notification de localisation » ne peut être activée que si votre SamiTag est hors de portée.

5.1 Lorsque votre SamiTag est perdu / Activation du « Mode Perdu ».

Ouvrez l'application Localiser et sélectionnez l'onglet « Objets ». Appuyez sur votre objet dans la liste. Sous « Mode Perdu », appuyez sur « Activer ». Un écran détaillant le mode Perdu s'affiche ; appuyez sur « Continuer ». Saisissez votre numéro de téléphone ou votre adresse e-mail et appuyez sur « Suivant ». Vous pouvez saisir un message qui sera partagé avec la personne qui trouvera votre objet.

Appuyez sur « Activer » pour activer le « Mode Perdu ». Remarque : lorsque le « Mode Perdu » est activé, l'option « M'avertir en cas de découverte » est automatiquement activée.

Remarque : Lorsque le « mode Perdu » est activé, votre SamiTag est verrouillé et ne peut pas être jumelé à un nouvel appareil.

6.1 Réinitialisation de SamiTag

1. Ouvrez l'application Localiser et sélectionnez l'onglet « Objets ». Appuyez sur l'objet dans la liste. Assurez-vous que le « Mode Perdu » est désactivé. Faites défiler vers le bas de l'écran et appuyez sur « Supprimer l'objet ». Un récapitulatif s'affiche ; appuyez sur « Supprimer » pour confirmer.

2. Appuyez sur le bouton pour allumer votre SamiTag.


3. Après avoir supprimé le SamiTag de l'application Localiser, appuyez six fois de suite sur son bouton marche/arrêt jusqu'à entendre un bip long. Le SamiTag est alors réinitialisé et prêt à être associé à un nouvel identifiant Apple ou appareil iOS.

7.1 Suivi indésirable

Si un accessoire du réseau Localiser est séparé de son propriétaire et se déplace avec vous, vous en serez averti : Localiser enverra une notification à vos appareils Apple. Cette fonctionnalité est disponible sur iOS ou iPadOS 14.5 ou version ultérieure. Elle a été conçue pour dissuader toute tentative de vous suivre à votre insu.

Ajoutez rapidement votre SamiTag

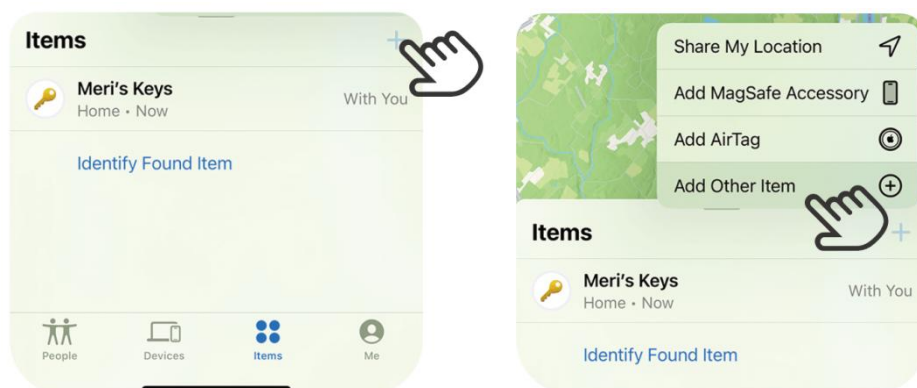
1. Mettez le SamiTag sous tension.

2. Ouvrez « Localiser » , appuyez sur « + », puis sur « Ajouter un autre objet/Autre objet pris en charge ».

3. Appuyez sur « Se connecter », saisissez un nom et choisissez un emoji pour votre SamiTag, puis appuyez sur « Continuer ».

4. Pour enregistrer le SamiTag avec votre identifiant Apple, appuyez à nouveau sur Continuer.

5. Appuyez sur Terminé, vous pouvez maintenant attacher votre SamiTag à un objet et le voir dans l'application Localiser.



Compatibilité

Pour utiliser l'application Localiser mon appareil de Google sur votre téléphone ou tablette Android afin de localiser votre SamiTag, l'appareil doit exécuter Android 9 ou une version ultérieure avec les services Google Play installés.

Le réseau Localiser d'Apple offre un moyen simple et sécurisé de localiser des objets personnels compatibles à l'aide de l'application Localiser sur votre iPhone, iPad, Mac ou de l'application Localiser des objets sur Apple Watch.

Pour utiliser l'application Localiser d'Apple afin de retrouver cet objet, il est recommandé de disposer de la dernière version d'iOS, d'iPadOS ou de macOS. L'application Localiser sur Apple Watch requiert la dernière version de watchOS.

L'utilisation du label « Compatible avec Apple » signifie que le produit a été conçu pour fonctionner spécifiquement avec la technologie indiquée et qu'il a été certifié par le fabricant comme conforme aux spécifications et exigences du réseau Localiser d'Apple. Apple décline toute responsabilité quant au fonctionnement de cet appareil, à son utilisation et à sa conformité aux

normes de sécurité et réglementaires.

Apple, Apple Localiser, Apple Watch, Localiser, iPhone, iPad, iPadOS, Mac, macOS et watchOS sont des marques commerciales d'Apple Inc., déposées aux États-Unis et dans d'autres pays. iOS est une marque commerciale ou une marque déposée de Cisco aux États-Unis et dans d'autres pays et est utilisée sous licence.

Service de garantie limitée de 2 ans

La garantie prend effet à la date d'achat. Si le produit présente un problème de qualité lors d'une utilisation normale, veuillez nous contacter ci-dessous et nous envoyer un e-mail décrivant le problème. Notre équipe vérifiera les informations et vous aidera à résoudre le problème (hors dommages causés par une mauvaise utilisation). Pour un traitement rapide, nous vous recommandons de conserver votre preuve d'achat (numéro de commande). Pendant la période de garantie, nous nous engageons à vous apporter une solution rapide afin que vous puissiez utiliser notre produit en toute sérénité !

Android

Présentation du produit

SamiTag est un traceur intelligent qui utilise le service Google Find Hub, associé à l'application « Google Find Hub » sur les appareils Android, pour localiser rapidement et en toute sécurité vos objets personnels sur Google Maps. Toutes les informations de localisation restent privées et même Google n'y a pas accès.

Avant de commencer

SamiTag est compatible uniquement avec l'application « Google Find Hub ». Veuillez télécharger et installer cette application depuis le Play Store avant utilisation.

Cet appareil est compatible uniquement avec les appareils Android fonctionnant sous Android 9 ou une version ultérieure. SamiTag n'est pas compatible avec les appareils Huawei.

Une fois que le SamiTag est associé à un appareil, il est verrouillé et ne peut plus être associé à un autre appareil.

Instructions relatives aux boutons et aux sons

Mise sous tension : Appuyez une fois sur le bouton (un bip retentira).

Mise hors tension : Appuyez sur le bouton et maintenez-le enfoncé pendant 5 secondes. (deux bips courts retentiront).

Réinitialiser:

Ouvrez l'application « Google Find Hub », sélectionnez votre SamiTag, appuyez sur le bouton Paramètres, puis sur « Supprimer de Find Hub » et confirmez.

Après l'avoir retiré, appuyez 6 fois de suite sur le bouton SamiTag ; un long bip sonore indiquera que l'appareil est réinitialisé.

Remarque : Veuillez allumer le SamiTag et le supprimer de l'application « Google Find Hub » avant de le réinitialiser.

Instructions pour appariement rapide

Ajouter SamiTag

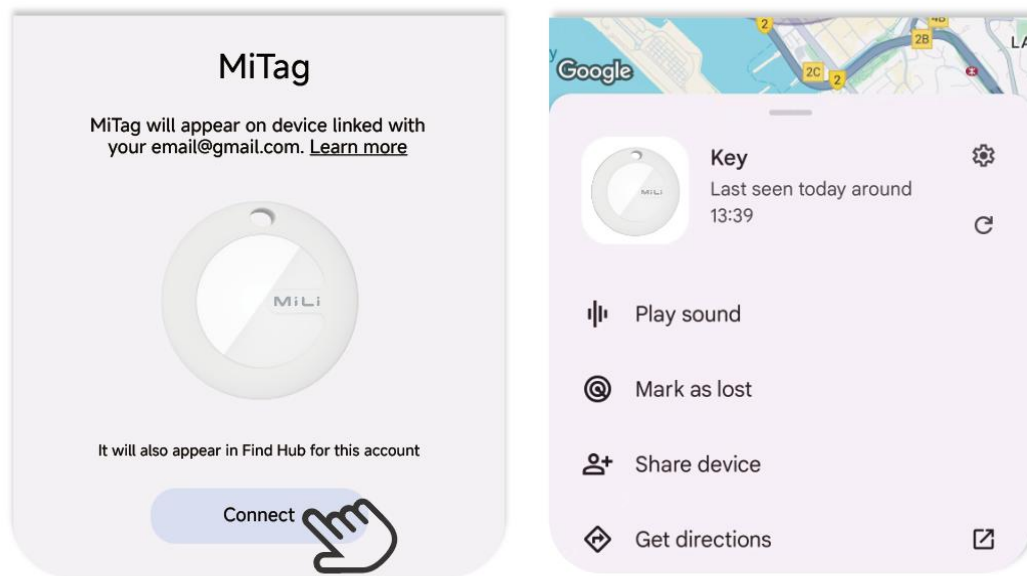
Assurez-vous que le Bluetooth et le réseau de votre téléphone sont activés.

Appuyez une fois sur le bouton pour allumer SamiTag (un bip retentira).

Approchez SamiTag de votre appareil Android et attendez que la fenêtre contextuelle affiche SamiTag. (Remarque : si aucune fenêtre contextuelle n'apparaît, veuillez redémarrer votre téléphone et réessayer).

Appuyez sur « Connecter », lisez et acceptez les instructions pour terminer l'appairage.

Dans l'application « Google Find Hub », sélectionnez « SamiTag » pour personnaliser le nom et la catégorie de l'appareil.



Instructions de reconnexion

(Si vous ratez la fenêtre contextuelle)

Réinitialiser le SamiTag

Si aucune fenêtre contextuelle n'apparaît, réinitialisez le SamiTag en appuyant rapidement six fois sur le bouton (un long bip).

Remarque : Si aucune fenêtre contextuelle n'apparaît après la réinitialisation du SamiTag, veuillez redémarrer votre téléphone et réessayer.

Trouver à proximité

Dans l'application « Google Find Hub », sélectionnez votre SamiTag et appuyez sur « Émettre un son » pour localiser votre appareil. Une fois localisé, appuyez sur « Arrêter le son » pour le mettre en sourdine.

Trouver au loin

Dans l'application « Google Find Hub », sélectionnez votre SamiTag, puis appuyez sur l'appareil pour afficher sa position.

Pour vous rendre à cet endroit, appuyez sur « Itinéraire » pour ouvrir la carte.

Activer le mode Perdu

Dans l'application « Google Find Hub », sélectionnez votre SamiTag et appuyez sur « Marquer

comme perdu ».

Ajoutez vos coordonnées et vous serez averti si le réseau Find Hub les localise.

Partage de localisation SamiTag

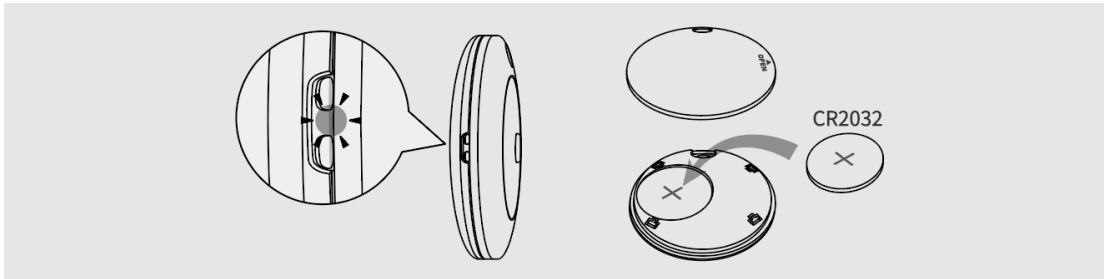
Dans l'application « Google Find Hub », sélectionnez votre SamiTag, puis appuyez sur « Partager l'appareil ».

Se connecter à un autre téléphone

Une fois la procédure de réinitialisation terminée, connectez-vous à un autre téléphone Android.

Remplacement de la batterie :

1. Trouvez les fentes sur le côté gauche et ouvrez-le avec les deux mains, ou vous pouvez essayer d'utiliser un objet pointu pour l'ouvrir.
2. Retirez la batterie.
3. Insérez la nouvelle pile CR2032 dans l'appareil avec le côté positif (+) vers le haut.
4. Après avoir inséré la batterie, alignez les fentes et remettez le couvercle supérieur. Éteignez puis rallumez l'appareil. Si aucun son n'est émis, vérifiez que la batterie est correctement installée.



*Après avoir remplacé la batterie, vous pouvez l'utiliser sans reconnexion.

Déclaration de la FCC

1. Cet appareil est conforme à la partie 15 des règles de la FCC. Son fonctionnement est soumis aux deux conditions suivantes :

(1) Cet appareil ne doit pas causer d'interférences nuisibles.

(2) Cet appareil doit accepter toute interférence reçue, y compris les interférences pouvant entraîner un fonctionnement indésirable.

2. Les changements ou modifications non expressément approuvés par la partie responsable de la conformité pourraient annuler le droit de l'utilisateur à utiliser l'équipement.

Remarque : Cet appareil a été testé et déclaré conforme aux limites applicables aux appareils numériques de classe B, conformément à la partie 15 de la réglementation de la FCC. Ces limites sont conçues pour offrir une protection raisonnable contre les interférences nuisibles dans une installation résidentielle.

Cet équipement génère, utilise et peut émettre de l'énergie radiofréquence et, s'il n'est pas installé et utilisé conformément aux instructions, peut causer des interférences nuisibles aux communications radio. Cependant, il n'y a aucune garantie que des interférences ne se produiront pas dans une installation particulière. Si ceci L'équipement provoque des interférences nuisibles à la réception radio ou télévisée. ce qui peut être déterminé en éteignant et en rallumant l'équipement, L'utilisateur est invité à tenter de corriger l'interférence par une ou plusieurs des mesures suivantes :

- Réorienter ou déplacer l'antenne de réception.
- Augmenter la distance entre l'équipement et le récepteur.
- Branchez l'appareil sur une prise de courant d'un circuit différent de celui auquel le récepteur est branché.
- Consultez votre revendeur ou un technicien radio/TV expérimenté pour obtenir de l'aide.

L'appareil a été évalué et s'avère conforme aux exigences générales d'exposition aux radiofréquences.

L'appareil peut être utilisé en conditions d'exposition portable sans restriction.

Compatibilité Android

Le jumelage nécessite un téléphone ou une tablette Android.

Pour utiliser l'application Google Find Hub sur votre téléphone ou tablette Android afin de localiser Smart Finder, l'appareil doit exécuter Android 9 ou une version ultérieure avec les services Google Play installés.

Google Find Hub vous aide à retrouver vos affaires rapidement et en toute sécurité, même lorsque vos appareils sont hors ligne ou éloignés. Des clés de voiture égarées à la tablette cachée sous les coussins du canapé, il est plus facile que jamais de suivre vos objets. De plus, toutes vos données de localisation restent privées, même pour Google.