

**ES**

**Sami Tag Duo**

## Manual de usuario ST-2501

**iOS**

Requisitos de sistema

iOS 14.5 o superior

Android 9 o superior

Funciones principales

Localiza tu artículo

La red Buscar de Apple y el servicio Google Find Hub ofrecen una forma fácil y segura de localizar objetos personales compatibles en un mapa mediante la app Buscar en tus dispositivos Apple o Android. Este dispositivo es compatible con la red Buscar de Apple y Google Find Hub. Para enlazarlo, necesitas un iPhone o una tablet Apple o Android con iOS 14.5 o Android 9 o posterior, pero estos dos servicios no se pueden usar simultáneamente. Al activar uno, el otro se desactiva automáticamente.

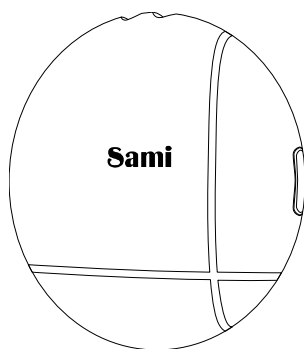
Descripción de botones y sonidos

Encendido: Haga clic en el botón (pitido largo)

Apagado: Mantenga pulsado el botón durante 5 segundos (2 pitidos)

Reiniciar:

Haz clic en el botón 5 veces y mantenlo pulsado desde el quinto clic hasta que oigas un pitido largo.



Instrucciones rápidas

1.1 Encendido

Pulse el botón de encendido/apagado del SamiTag una vez para encenderlo. Debería emitir un pitido largo para indicar que está encendido.

1.2 Comprobar actualizaciones

Para utilizar la app Buscar de Apple para localizar este objeto, se recomienda la última versión de

iOS, iPadOS o macOS.

## 2.1 Agrega tu SamiTag

Abre la aplicación Buscar en tu dispositivo iOS compatible. Activa el Bluetooth y la red de tu dispositivo.

## 2.2 Conecta tu SamiTag

Selecciona la pestaña "Elementos", luego haz clic en el botón "Añadir" y elige "Añadir otro elemento". Una vez que se localice tu SamiTag, pulsa "Conectar", introduce un nombre y elige un emoji para tu SamiTag y pulsa "Continuar". Buscar mi dispositivo te pedirá confirmación para tu ID de Apple; pulsa "Aceptar" y "Finalizar". Tu SamiTag estará configurado y listo para usar.

### 3.1 Localiza tu SamiTag cuando esté cerca

Abre la app Buscar y selecciona la pestaña "Objetos". Pulsa el objeto que quieras en la lista. Pulsa "Reproducir sonido" para que tu SamiTag emita un pitido.

### 3.2 Encontrar la ubicación de SamiTag

Abre la app Buscar y selecciona la pestaña "Objetos". Pulsa tu SamiTag en la lista. La ubicación de tu SamiTag aparecerá en el mapa con la hora en que se encontró. Para llegar a la ubicación del SamiTag, pulsa "Cómo llegar" para abrir Apple Maps.

### 4.1 Notificaciones

Habilitar "Notificar si te quedas en casa".

Abre la app Buscar y selecciona la pestaña "Objetos". Pulsa sobre tu objeto en la lista. En "Notificaciones", activa la opción "Notificarme si lo dejo olvidado". Recibirás una notificación cuando dejes tu SamiTag olvidado y ya no esté dentro del alcance de tu dispositivo.

### 4.2 Habilitar "Notificar cuando se encuentre"

En "Notificaciones", active la opción "Notificar cuando se encuentre".

Cuando otro dispositivo de la red Find My detecte tu SamiTag, recibirás una notificación de su ubicación. Nota: La opción "Notificar cuando se encuentre" solo se activa cuando tu SamiTag está fuera de alcance.

### 5.1 Qué hacer cuando se pierde su SamiTag / Activación del "Modo perdido".

Abre la app Buscar y selecciona la pestaña "Objetos". Pulsa sobre tu objeto en la lista. En "Modo Perdido", pulsa "Activar". Aparecerá una pantalla con información sobre el Modo Perdido; pulsa "Continuar". Introduce tu número de teléfono o correo electrónico y pulsa "Siguiente". Puedes escribir un mensaje que se compartirá con la persona que encuentre tu objeto.

Pulsa "Activar" para habilitar el "Modo Perdido". Nota: Cuando el "Modo Perdido" está habilitado, la opción "Notificar cuando se encuentre" se habilita automáticamente.

Nota: Cuando el "Modo Perdido" está activado, su SamiTag queda bloqueado y no se puede emparejar con un nuevo dispositivo.

### 6.1 Restablecimiento de SamiTag

1. Abre la app Buscar y selecciona la pestaña "Objetos". Pulsa sobre tu objeto en la lista. Asegúrate de que el "Modo Perdido" esté desactivado. Desplázate hasta el final de la pantalla y pulsa "Eliminar objeto". Se abrirá un resumen; pulsa "Eliminar" para confirmar.


2. Presione el botón para encender su SamiTag.

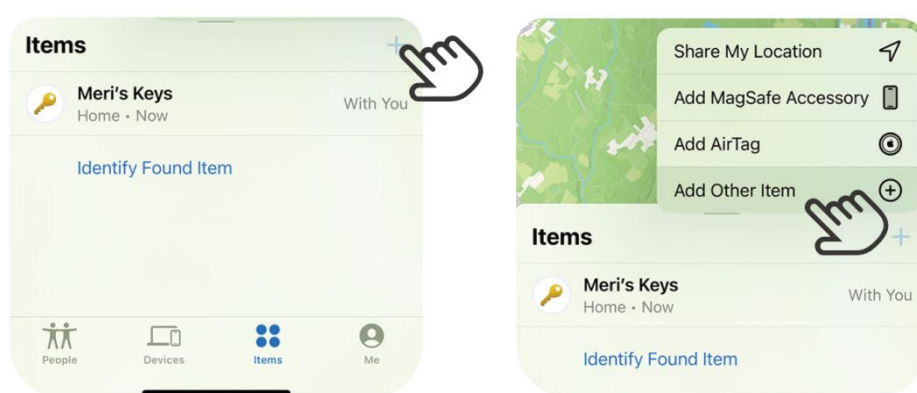
3. Tras eliminar correctamente el SamiTag de la app Buscar, pulsa repetidamente el botón de encendido/apagado del SamiTag seis veces hasta que oigas un pitido largo. El SamiTag se ha reiniciado y está listo para enlazarse con un nuevo ID de Apple o dispositivo iOS.

### 7.1 Seguimiento no deseado

Si se detecta que algún accesorio de red de Buscar se ha separado de su propietario y se mueve contigo con el tiempo, recibirás una notificación. Buscar enviará una notificación a tus dispositivos Apple. Esta función está disponible en iOS o iPadOS 14.5 o posterior. Se creó específicamente para evitar que alguien intente rastrearlo sin tu consentimiento.

Añade rápidamente tu SamiTag

1. Encienda el SamiTag.
2. Abra la función Buscar mi , pulse +, luego pulse Agregar otro elemento/Otro elemento compatible.
3. Pulsa conectar, introduce un nombre y elige un emoji para tu SamiTag y pulsa Continuar.
4. Para registrar el SamiTag con tu ID de Apple, toca Continuar de nuevo.
5. Toca Listo, ahora puedes adjuntar tu SamiTag a un artículo y verlo en la aplicación Buscar.



### Compatibilidad

Para usar la aplicación Buscar mi dispositivo de Google en tu teléfono o tableta Android para localizar SamiTag, el dispositivo debe ejecutar Android 9 o posterior con los Servicios de Google Play instalados.

La red Buscar de Apple proporciona una forma fácil y segura de localizar objetos personales compatibles mediante la app Buscar en tu iPhone, iPad, Mac o la app Buscar objetos en el Apple Watch.

Para usar la app Buscar de Apple y localizar este objeto, se recomienda la última versión de iOS, iPadOS o macOS. La app Buscar objetos del Apple Watch requiere la última versión de watchOS.

El uso del distintivo «Funciona con Apple» significa que un producto ha sido diseñado para funcionar específicamente con la tecnología identificada en el distintivo y ha sido certificado por el fabricante para cumplir con las especificaciones y requisitos de la red Buscar de Apple. Apple no se responsabiliza del funcionamiento de este dispositivo, del uso de este producto ni de su cumplimiento con las normas de seguridad y reglamentarias.

Apple, Buscar, Apple Watch, Buscar, iPhone, iPad, iPadOS, Mac, macOS y watchOS son marcas comerciales de Apple Inc., registradas en EE. UU. y otros países. iOS es una marca comercial o marca registrada de Cisco en EE. UU. y otros países, y se utiliza bajo licencia.

Servicio de garantía limitada de 2 años

Vigente a partir de la fecha de compra. Si el producto presenta algún problema de calidad

durante su uso normal, contáctenos a través del formulario que encontrará más abajo y envíenos un correo electrónico con una descripción del problema. Nuestro equipo verificará la información y le ayudará a resolverlo (excepto daños causados por un uso indebido). Para agilizar el proceso, le recomendamos conservar el comprobante de compra original (número de pedido). Durante el período de garantía, nos comprometemos a brindarle una solución rápida para que pueda usar nuestro producto con total tranquilidad.

# Android

## Descripción general del producto

SamiTag es un dispositivo de rastreo inteligente que utiliza el servicio Google Find Hub, junto con la aplicación "Google Find Hub" en dispositivos Android, para localizar tus objetos personales de forma rápida y segura en Google Maps. Toda la información de ubicación permanece privada, e incluso Google no puede acceder a ella.

## Antes de empezar

SamiTag solo es compatible con la aplicación "Google Find Hub". Asegúrese de descargar e instalar esta aplicación desde "Play Store" antes de usarla.

El dispositivo solo es compatible con dispositivos Android con Android 9 o superior. SamiTag no es compatible con dispositivos Huawei.

Una vez que SamiTag se empareja con un dispositivo, quedará bloqueado y no podrá emparejarse con otro dispositivo.

## Instrucciones de botones y sonido

Encendido: Pulse el botón una vez (sonará un pitido).

Apagado: Mantenga pulsado el botón durante 5 segundos.

(Se oirán dos pitidos cortos).

Reiniciar:

Abre la aplicación "Google Find Hub", selecciona tu SamiTag, toca el botón de Configuración, luego toca "Eliminar de Find Hub" y confirma.

Después de retirarlo, pulse continuamente el botón SamiTag 6 veces, y cuando oiga un pitido largo, el dispositivo se reiniciará.

Nota: Por favor, encienda el SamiTag y elimine el dispositivo de la aplicación "Google Find Hub" antes de restablecerlo.

## Instrucciones de pares rápidos

Agregar SamiTag

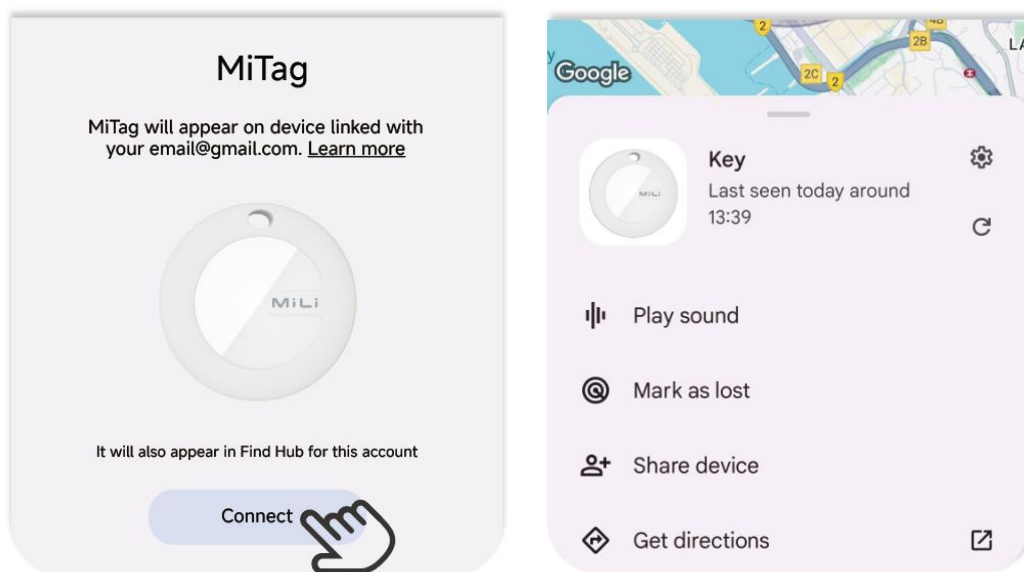
Asegúrate de que el Bluetooth y la red de tu teléfono estén activados.

Pulse el botón una vez para encender SamiTag (sonará un pitido).

Acerca SamiTag a tu dispositivo Android y espera a que aparezca la ventana emergente. (Nota: Si no aparece ninguna ventana emergente, reinicia tu teléfono y vuelve a intentarlo).

Pulsa "Conectar", lee y acepta las instrucciones para completar el emparejamiento.

En la aplicación "Google Find Hub", seleccione "SamiTag" para personalizar el nombre y la categoría del dispositivo.



#### Instrucciones de reconexión

(Si no ve la ventana emergente)

#### Restablecer la SamiTag

Si no aparece ninguna ventana emergente, reinicie el SamiTag presionando rápidamente el botón seis veces (un pitido largo).

Nota: Si no aparece ninguna ventana emergente después de restablecer el SamiTag, reinicie su teléfono e inténtelo de nuevo.

#### Encuentra cerca

En la aplicación "Google Find Hub", selecciona tu SamiTag y pulsa "Reproducir sonido" para localizarlo. Una vez encontrado, pulsa "Detener sonido" para silenciarlo.

#### Encuentra a lo lejos

En la aplicación "Google Find Hub", selecciona tu SamiTag y toca el dispositivo para ver su ubicación.

Para llegar a la ubicación, toca "Obtener indicaciones" para abrir la navegación del mapa.

#### Activar modo perdido

En la aplicación "Google Find Hub", selecciona tu SamiTag y pulsa "Marcar como perdido".

Añade tu información de contacto y recibirás una notificación si la red Find Hub la localiza.

#### Compartir ubicación con SamiTag

En la aplicación "Google Find Hub", selecciona tu SamiTag, A continuación, pulsa "Compartir dispositivo".

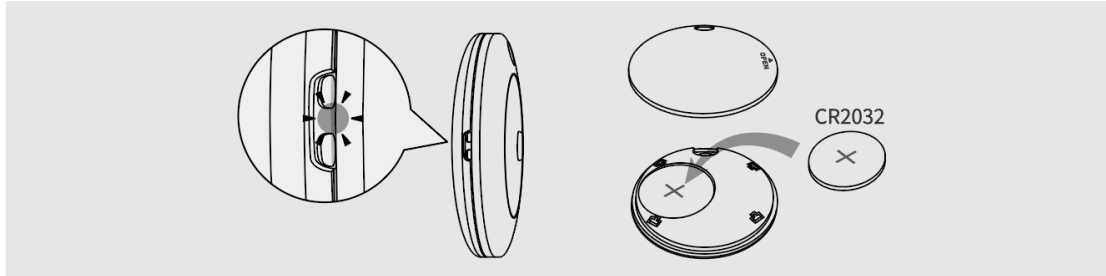
#### Conéctate a otro teléfono

Tras completar el proceso de reinicio, conéctese a otro teléfono Android.

#### Sustitución de la batería:

1. Localiza las ranuras del lado izquierdo y ábrelo con ambas manos, o puedes intentar usar un objeto afilado para hacer palanca.

2. Retire la batería.
3. Inserte la nueva batería CR2032 en el dispositivo con el lado positivo (+) hacia arriba.
4. Tras insertar la batería, alinee las ranuras y coloque la tapa superior. Apague y vuelva a encender el dispositivo. Si no se oye ningún sonido, compruebe que la batería esté instalada correctamente.



\*Tras sustituir la batería, puede utilizarlo sin necesidad de volver a conectarlo.

#### Declaración de la FCC

1. Este dispositivo cumple con la Parte 15 de las Normas de la FCC. Su funcionamiento está sujeto a las dos condiciones siguientes:

- (1) Este dispositivo no debe causar interferencias perjudiciales.
- (2) Este dispositivo debe aceptar cualquier interferencia recibida, incluyendo interferencia que pueda causar un funcionamiento no deseado.

2. Los cambios o modificaciones no aprobados expresamente por la parte responsable del cumplimiento podrían anular la autoridad del usuario para operar el equipo.

Nota: Este equipo ha sido probado y cumple con los límites para un dispositivo digital de clase B, de acuerdo con la Parte 15 de las normas de la FCC. Estos límites están diseñados para proporcionar una protección razonable contra interferencias perjudiciales en una instalación residencial.

Este equipo genera, utiliza y puede irradiar energía de radiofrecuencia y, si no se instala y utiliza de acuerdo con las instrucciones, puede causar interferencias perjudiciales en las comunicaciones por radio. Sin embargo, No hay garantía que no se producirá interferencia en una instalación en particular. Si esto El equipo causa interferencias perjudiciales en la recepción de radio o televisión. lo cual puede determinarse apagando y encendiendo el equipo. Se recomienda al usuario que intente corregir la interferencia mediante una o más de las siguientes medidas:

- Reoriente o cambie de lugar la antena receptora.
- Aumentar la separación entre el equipo y el receptor.
- Conecte el equipo a una toma de corriente de un circuito diferente al que está conectado el receptor.
- Consulte al distribuidor o a un técnico de radio/TV con experiencia para obtener ayuda.

El dispositivo ha sido evaluado para cumplir con los requisitos generales de exposición a radiofrecuencia.

El dispositivo puede utilizarse en condiciones de exposición portátil sin restricciones.

#### Compatibilidad con Android

Para el emparejamiento se requiere un teléfono o tableta Android.

Para usar la aplicación Google Find Hub en tu teléfono o tableta Android para localizar Smart

Finder, el dispositivo debe ejecutar Android 9 o posterior con los Servicios de Google Play instalados.

Google Find Hub te ayuda a encontrar tus pertenencias de forma rápida y segura, incluso cuando tus dispositivos están sin conexión o lejos. Desde las llaves del coche que has perdido hasta la tableta escondida bajo los cojines del sofá, ahora es más fácil que nunca saber dónde están tus cosas. Además, toda tu información de ubicación permanece privada, incluso para Google.