

DE

Sami Tag Duo

Benutzerhandbuch ST-2501

iOS

System erforderlich

iOS 14.5 und höher

Android 9 und höher

Hauptfunktionen

Finden Sie Ihren Artikel

Apples „Wo ist?“-Netzwerk und Googles „Find Hub“ ermöglichen das einfache und sichere Auffinden kompatibler persönlicher Gegenstände auf einer Karte mithilfe der „Wo ist?“-App auf Ihren Apple- oder Android-Geräten. Dieses Gerät unterstützt sowohl Apples „Wo ist?“-Netzwerk als auch Googles „Find Hub“. Zum Koppeln benötigen Sie ein Apple- oder Android-Smartphone oder -Tablet mit iOS 14.5 oder Android 9 (oder höher). Die beiden Dienste können jedoch nicht gleichzeitig genutzt werden. Die Aktivierung eines Dienstes deaktiviert automatisch den anderen.

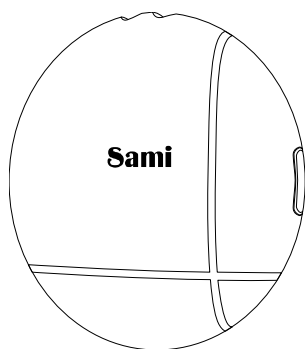
Tasten- und Tonbeschreibung

Einschalten: Drücken Sie die Taste (langer Piepton).

Ausschalten: Taste 5 Sekunden lang gedrückt halten (2-facher Piepton)

Zurücksetzen:

Klicken Sie die Taste 5 Mal an und halten Sie sie ab dem 5. Klick gedrückt, bis ein langer Piepton ertönt.



Kurzanleitung

1.1 Einschalten

Drücken Sie den Ein-/Ausschalter des SamiTag einmal, um das Gerät einzuschalten. Es sollte ein langer Piepton ertönen, der anzeigt, dass es eingeschaltet ist.

1.2 Auf Updates prüfen

Um dieses Objekt mit der Apple-App „Wo ist?“ zu finden, wird die neueste Version von iOS,

iPadOS oder macOS empfohlen.

2.1 Füge deinen SamiTag hinzu

Öffnen Sie die „Wo ist?“-App auf Ihrem kompatiblen iOS-Gerät. Aktivieren Sie Bluetooth und das Netzwerk Ihres Geräts.

2.2 Verbinden Sie Ihren SamiTag

Wählen Sie den Tab „Gegenstände“, klicken Sie dann auf „Hinzufügen“ und anschließend auf „Anderen Gegenstand hinzufügen“. Sobald Ihr SamiTag gefunden wurde, tippen Sie auf „Verbinden“. Geben Sie einen Namen ein, wählen Sie ein Emoji für Ihren SamiTag und tippen Sie auf „Weiter“. „Wo ist?“ fordert Sie zur Bestätigung mit Ihrer Apple-ID auf. Tippen Sie auf „Zustimmen“ und „Fertigstellen“. Ihr SamiTag ist nun eingerichtet und einsatzbereit.

3.1 SamiTag finden, wenn es in der Nähe ist

Öffne die „Wo ist?“-App und wähle den Tab „Gegenstände“. Tippe auf deinen Gegenstand in der Liste. Tippe auf „Ton abspielen“, um deinen SamiTag piepen zu lassen.

3.2 SamiTag-Standort finden

Öffne die „Wo ist?“-App und wähle den Tab „Gegenstände“. Tippe in der Liste auf deinen SamiTag. Der Standort deines SamiTags wird mit einem Zeitstempel auf der Karte angezeigt. Um zum Standort deines SamiTags zu navigieren, tippe auf „Route“, um Apple Maps zu öffnen.

4.1 Benachrichtigungen

Aktivieren Sie die Option "Benachrichtigen, wenn man zurückgelassen wird".

Öffne die „Wo ist?“-App und wähle den Tab „Gegenstände“. Tippe in der Liste auf deinen Gegenstand. Aktiviere unter „Benachrichtigungen“ die Option „Benachrichtigen, wenn zurückgelassen“. Du erhältst eine Benachrichtigung, sobald du deinen SamiTag zurücklässt und er sich nicht mehr in Reichweite deines Geräts befindet.

4.2 Aktivieren Sie „Benachrichtigen, wenn gefunden“

Aktivieren Sie unter „Benachrichtigungen“ die Option „Benachrichtigen, wenn gefunden“. Wenn Ihr SamiTag von einem anderen Gerät im „Find My“-Netzwerk erkannt wird, erhalten Sie eine Benachrichtigung über seinen Standort. Hinweis: Die Option „Benachrichtigen, wenn gefunden“ kann nur aktiviert werden, wenn sich Ihr SamiTag außerhalb der Reichweite befindet.

5.1 Wenn Ihr SamiTag verloren geht / Aktivieren des "Verloren-Modus".

Öffne die „Wo ist?“-App und wähle den Tab „Gegenstände“. Tippe in der Liste auf deinen Gegenstand. Tippe unter „Verloren-Modus“ auf „Aktivieren“. Es erscheint ein Fenster mit Details zum Verloren-Modus. Tippe auf „Weiter“. Gib deine Telefonnummer oder E-Mail-Adresse ein und tippe auf „Weiter“. Du kannst eine Nachricht eingeben, die an die Person gesendet wird, die deinen Gegenstand findet.

Tippen Sie auf „Aktivieren“, um den „Verloren-Modus“ zu aktivieren. Hinweis: Wenn der „Verloren-Modus“ aktiviert ist, wird die Funktion „Benachrichtigen, wenn gefunden“ automatisch aktiviert.

Hinweis: Wenn der "Verlorene Modus" aktiviert ist, ist Ihr SamiTag gesperrt und kann nicht mit einem neuen Gerät gekoppelt werden.

6.1 SamiTag zurücksetzen


1. Öffnen Sie die „Wo ist?“-App und wählen Sie den Tab „Gegenstände“. Tippen Sie in der Liste auf Ihren Gegenstand. Stellen Sie sicher, dass der „Verloren-Modus“ deaktiviert ist. Scrollen Sie zum unteren Bildschirmrand und tippen Sie auf „Gegenstand entfernen“. Es öffnet sich eine Zusammenfassung; tippen Sie zur Bestätigung auf „Entfernen“.

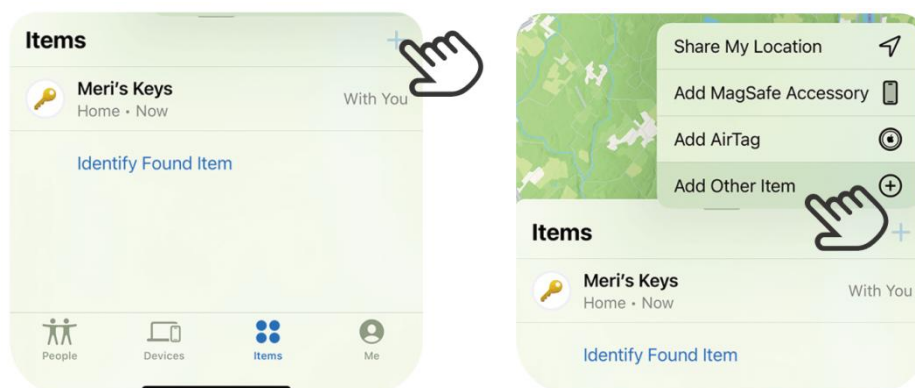
2. Drücken Sie den Knopf, um Ihren SamiTag einzuschalten.
3. Nachdem Sie den SamiTag erfolgreich aus der „Wo ist?“-App entfernt haben, drücken Sie die Ein-/Aus-Taste des SamiTag sechsmal hintereinander, bis ein langer Piepton ertönt. Der SamiTag ist nun zurückgesetzt und kann mit einer neuen Apple-ID/einem neuen iOS-Gerät gekoppelt werden.

7.1 Unerwünschte Verfolgung

Wenn ein von seinem Besitzer getrenntes „Wo ist?“-Netzwerkgerät sich in Ihrer Nähe befindet, werden Sie benachrichtigt. „Wo ist?“ sendet eine Benachrichtigung an Ihre Apple-Geräte. Diese Funktion ist ab iOS oder iPadOS 14.5 verfügbar. Sie wurde speziell entwickelt, um zu verhindern, dass Sie ohne Ihr Wissen verfolgt werden.

Fügen Sie Ihren SamiTag schnell hinzu

1. Schalten Sie den SamiTag ein.
2. Öffnen Sie „Wo ist?“ , tippen Sie auf „+“ und anschließend auf „Anderes Element hinzufügen“/„Anderes unterstütztes Element“.
3. Tippe auf Verbinden, gib einen Namen ein und wähle ein Emoji für deinen SamiTag aus und tippe auf Weiter.
4. Um den SamiTag mit Ihrer Apple-ID zu registrieren, tippen Sie erneut auf „Weiter“.
5. Tippen Sie auf Fertig. Jetzt können Sie Ihren SamiTag an einen Gegenstand anhängen und ihn in der „Wo ist?“-App sehen.



Kompatibilität

Um mit der „Mein Gerät finden“-App von Google auf Ihrem Android-Smartphone oder -Tablet SamiTag zu orten, muss auf dem Gerät Android 9 oder höher mit installierten Google Play-Diensten laufen.

Das Apple „Wo ist?“-Netzwerk bietet eine einfache und sichere Möglichkeit, kompatible persönliche Gegenstände mithilfe der „Wo ist?“-App auf Ihrem iPhone, iPad oder Mac oder der „Gegenstände suchen“-App auf Ihrer Apple Watch zu finden.

Um dieses Objekt mit der Apple-App „Wo ist?“ zu finden, wird die neueste Version von iOS, iPadOS oder macOS empfohlen. Die App „Gegenstände suchen“ auf der Apple Watch erfordert die neueste Version von watchOS.

Die Verwendung des „Works with Apple“-Siegels bedeutet, dass ein Produkt speziell für die Verwendung mit der im Siegel genannten Technologie entwickelt wurde und vom Hersteller

gemäß den Spezifikationen und Anforderungen des Apple-Netzwerks „Wo ist?“ zertifiziert ist. Apple übernimmt keine Verantwortung für den Betrieb oder die Verwendung dieses Geräts oder dessen Einhaltung von Sicherheits- und Regulierungsstandards.

Apple, Apple Find My, Apple Watch, Find My, iPhone, iPad, iPadOS, Mac, macOS und watchOS sind Marken der Apple Inc., eingetragen in den USA und anderen Ländern. iOS ist eine Marke oder eingetragene Marke von Cisco in den USA und anderen Ländern und wird unter Lizenz verwendet.

2 Jahre eingeschränkte Garantieleistung

Die Garantie gilt ab Kaufdatum. Sollten während des normalen Gebrauchs Qualitätsmängel auftreten, kontaktieren Sie uns bitte über die unten stehenden Kontaktdaten und senden Sie uns eine E-Mail mit einer Beschreibung des Problems. Unser Team wird die Informationen prüfen und Ihnen bei der Lösung des Problems helfen (ausgenommen Schäden durch unsachgemäße Verwendung). Um eine reibungslose Bearbeitung zu gewährleisten, empfehlen wir Ihnen, den Original-Kaufbeleg (Bestellnummer) aufzubewahren. Während der Garantiezeit sind wir bestrebt, Ihnen schnellstmöglich eine Lösung anzubieten, damit Sie unser Produkt unbesorgt nutzen können!

Android

Produktübersicht

SamiTag ist ein intelligenter Ortungscomputer, der den Google Find Hub-Dienst in Verbindung mit der „Google Find Hub“-App auf Android-Geräten nutzt, um Ihre persönlichen Gegenstände schnell und sicher auf Google Maps zu lokalisieren. Alle Standortinformationen bleiben privat, und selbst Google hat keinen Zugriff darauf.

Bevor Sie beginnen

SamiTag unterstützt ausschließlich die App „Google Find Hub“. Bitte laden Sie diese App vor der Verwendung aus dem „Play Store“ herunter und installieren Sie sie.

Das Gerät ist nur mit Android-Geräten ab Version 9 kompatibel. SamiTag unterstützt keine Huawei-Geräte.

Sobald SamiTag mit einem Gerät gekoppelt ist, wird es gesperrt und kann nicht mit einem anderen Gerät gekoppelt werden.

Tasten- und Tonanweisungen

Einschalten: Drücken Sie die Taste einmal (es ertönt ein Piepton).

Ausschalten: Die Taste 5 Sekunden lang gedrückt halten.

(Es ertönen zwei kurze Pieptöne).

Zurücksetzen:

Öffnen Sie die App „Google Find Hub“, wählen Sie Ihren SamiTag aus, tippen Sie auf die Schaltfläche „Einstellungen“, dann auf „Aus Find Hub entfernen“ und bestätigen Sie.

Nach dem Entfernen drücken Sie die SamiTag-Taste 6 Mal hintereinander. Wenn Sie einen langen

Piepton hören, wird das Gerät zurückgesetzt.

Hinweis: Bitte schalten Sie den SamiTag ein und entfernen Sie das Gerät aus der App „Google Find Hub“, bevor Sie es zurücksetzen.

Anleitung zum schnellen Koppeln

SamiTag hinzufügen

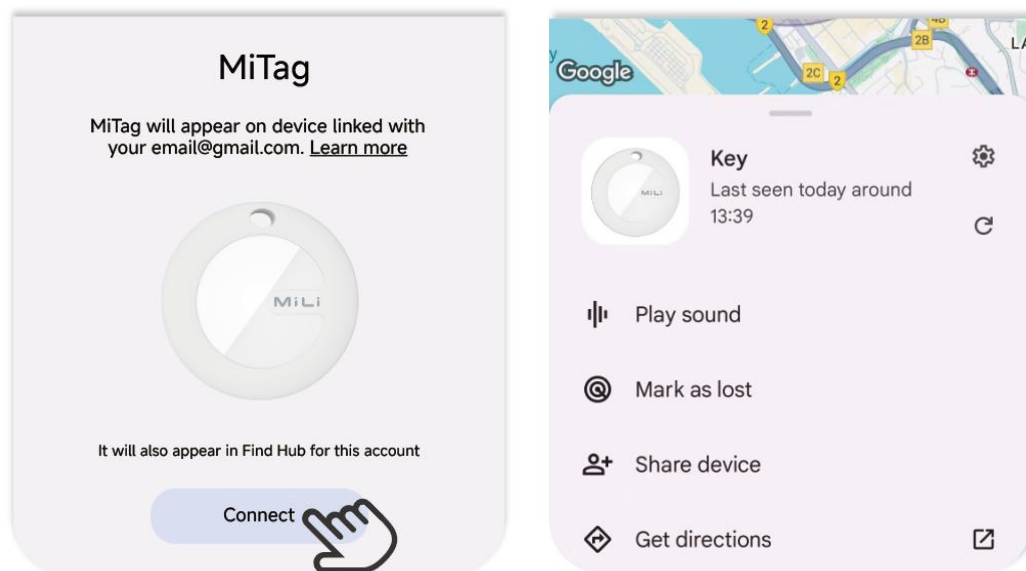
Stellen Sie sicher, dass Bluetooth und Netzwerk auf Ihrem Telefon aktiviert sind.

Drücken Sie die Taste einmal, um SamiTag einzuschalten (es ertönt ein Piepton).

Halten Sie SamiTag in die Nähe Ihres Android-Geräts und warten Sie, bis das Pop-up-Fenster SamiTag anzeigt. (Hinweis: Falls kein Pop-up-Fenster erscheint, starten Sie Ihr Telefon bitte neu und versuchen Sie es erneut).

Tippen Sie auf „Verbinden“, lesen und akzeptieren Sie die Anweisungen, um die Kopplung abzuschließen.

In der App „Google Find Hub“ wählen Sie „SamiTag“ aus, um den Gerätenamen und die Kategorie anzupassen.



Wiederverbindungsanweisungen

(Falls Sie das Pop-up verpassen)

Setzen Sie den SamiTag zurück.

Wenn kein Popup erscheint, setzen Sie den SamiTag zurück, indem Sie die Taste sechsmal schnell drücken (ein langer Piepton ertönt).

Hinweis: Falls nach dem Zurücksetzen des SamiTag keine Pop-up-Meldung erscheint, starten Sie bitte Ihr Telefon neu und versuchen Sie es erneut.

In der Nähe finden

In der App „Google Find Hub“ wählen Sie Ihren SamiTag aus und tippen auf „Ton abspielen“, um Ihr Gerät zu finden. Sobald es gefunden wurde, tippen Sie auf „Ton stoppen“, um es stummzuschalten.

Finde weit weg

In der App „Google Find Hub“ wählen Sie Ihren SamiTag aus und tippen Sie auf das Gerät, um

dessen Standort anzuzeigen.

Um zum Zielort zu gelangen, tippen Sie auf „Wegbeschreibung“, um die Kartennavigation zu öffnen.

Verloren-Modus aktivieren

In der App „Google Find Hub“ wählen Sie Ihren SamiTag aus und tippen auf „Als verloren markieren“.

Fügen Sie Ihre Kontaktdaten hinzu und Sie werden benachrichtigt, wenn das Find Hub-Netzwerk Sie findet.

SamiTag Standortfreigabe

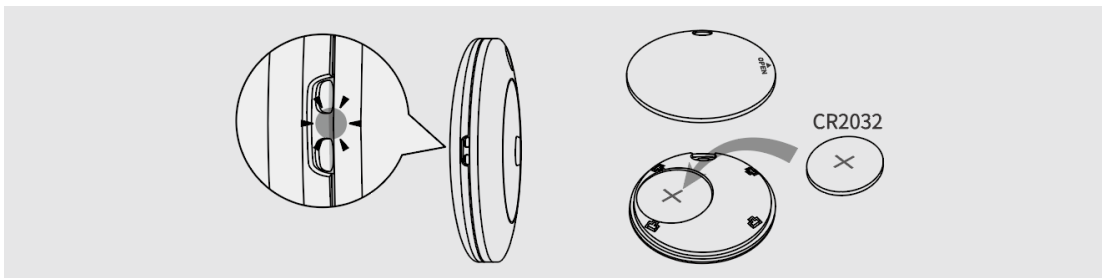
Wählen Sie in der App „Google Find Hub“ Ihren SamiTag aus, Tippen Sie anschließend auf „Gerät teilen“.

Mit einem anderen Telefon verbinden

Nach Abschluss des Reset-Vorgangs verbinden Sie sich mit einem anderen Android-Telefon.

Batteriewechsel:

1. Suchen Sie die Schlitze auf der linken Seite und öffnen Sie sie mit beiden Händen, oder versuchen Sie, sie mit einem scharfen Gegenstand aufzuhebeln.
2. Entfernen Sie die Batterie.
3. Legen Sie die neue CR2032-Batterie mit der positiven Seite (+) nach oben in das Gerät ein.
4. Nach dem Einlegen des Akkus die Schlitze ausrichten und die obere Abdeckung anbringen. Das Gerät ausschalten und anschließend neu starten. Sollte kein Ton zu hören sein, überprüfen Sie bitte, ob der Akku korrekt eingesetzt ist.



*Nach dem Batteriewechsel kann das Gerät ohne erneute Verbindung verwendet werden.

FCC-Erklärung

1. Dieses Gerät entspricht Teil 15 der FCC-Bestimmungen. Der Betrieb unterliegt den folgenden zwei Bedingungen:

(1) Dieses Gerät darf keine schädlichen Störungen verursachen.

(2) Dieses Gerät muss alle empfangenen Störungen akzeptieren, einschließlich Störungen, die einen unerwünschten Betrieb verursachen können.

2. Änderungen oder Modifikationen, die nicht ausdrücklich von der für die Einhaltung verantwortlichen Partei genehmigt wurden, können zum Verlust der Berechtigung des Benutzers zum Betrieb des Geräts führen.

Hinweis: Dieses Gerät wurde geprüft und entspricht den Grenzwerten für digitale Geräte der Klasse B gemäß Teil 15 der FCC-Bestimmungen. Diese Grenzwerte sollen einen angemessenen Schutz vor schädlichen Störungen in Wohngebieten gewährleisten.

Dieses Gerät erzeugt und nutzt Hochfrequenzenergie und kann diese abstrahlen. wenn die

Installation und Verwendung nicht gemäß den Anweisungen erfolgt kann schädliche Störungen des Funkverkehrs verursachen. Jedoch, Es gibt keine Garantie dass in einer bestimmten Installation keine Störungen auftreten werden. Wenn dies Das Gerät verursacht schädliche Störungen beim Radio- oder Fernsehempfang, was durch Ein- und Ausschalten des Geräts festgestellt werden kann. Dem Benutzer wird empfohlen, die Störung durch eine oder mehrere der folgenden Maßnahmen zu beheben:

- Die Empfangsantenne neu ausrichten oder an einem anderen Ort aufstellen.
- Vergrößern Sie den Abstand zwischen Gerät und Empfänger.
- Schließen Sie das Gerät an eine Steckdose an, die zu einem anderen Stromkreis gehört als der, an dem der Empfänger angeschlossen ist.
- Wenden Sie sich an Ihren Händler oder einen erfahrenen Radio-/Fernsehtechniker, um Hilfe zu erhalten.

Das Gerät wurde daraufhin geprüft, ob es die allgemeinen Anforderungen an die HF-Exposition erfüllt.

Das Gerät kann uneingeschränkt im mobilen Einsatz verwendet werden.

Android-Kompatibilität

Zum Koppeln wird ein Android-Smartphone oder -Tablet benötigt.

Um mit der Google Find Hub App auf Ihrem Android-Smartphone oder -Tablet Smart Finder zu finden, muss auf dem Gerät Android 9 oder höher mit installierten Google Play-Diensten installiert sein.

Mit Google Find Hub finden Sie Ihre Sachen schnell und sicher wieder – auch wenn Ihre Geräte offline oder weit entfernt sind. Von verlegten Autoschlüsseln bis hin zum Tablet unter den Sofakissen: Nie war es einfacher, Ihre Gegenstände im Blick zu behalten. Und Ihre Standortdaten bleiben dabei stets privat – auch für Google.