

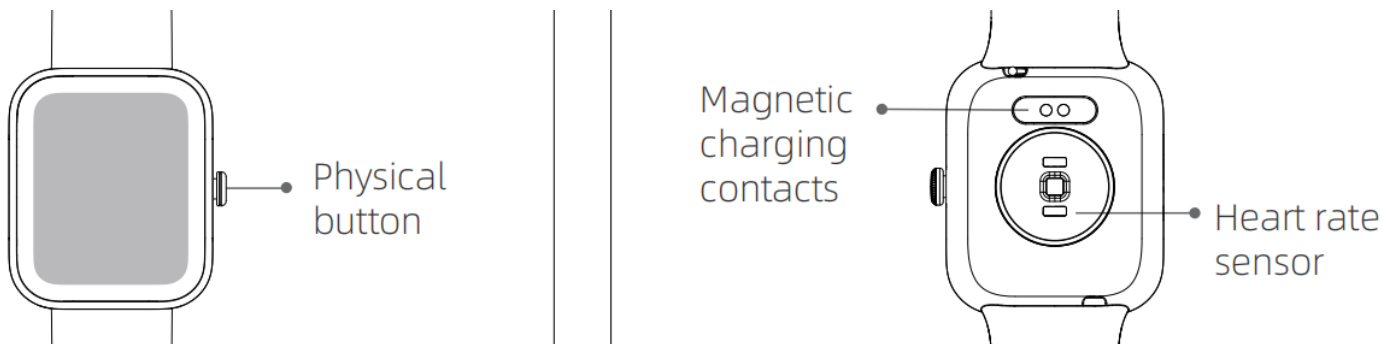


Benutzerhandbuch WS-2389



Vielen Dank für den Kauf des tragbaren **Sami** WS-2398. Lesen Sie die Anleitung sorgfältig durch, um optimale Ergebnisse zu erzielen, und bewahren Sie sie zum späteren Nachschlagen auf.

BESCHREIBUNG DES TRAGBAREN GERÄTS.

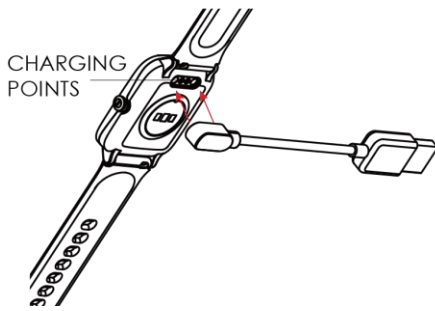


INHALT.

Tragbar, Magnetisches USB-Ladekabel, Bedienungsanleitung.

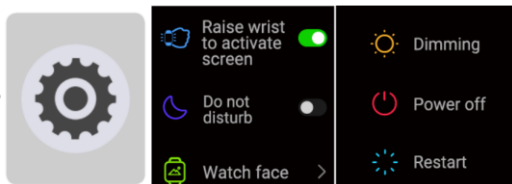
LADEN.

Verbinden Sie das Gerät zum Aufladen mit einem Computer oder Laptop über das magnetische USB-Kabel. Halten Sie das magnetische Ende des USB-Kabels an die Ladekontakte auf der Rückseite Ihres Geräts. Verwenden Sie bitte ausschließlich das mitgelieferte USB-Kabel. Wenn Sie ein Netzteil zum Laden verwenden, muss dieses eine Ausgangsspannung von 5 V haben 1A. Die Ladezeit beträgt ca. **1–2** Stunden. Bitte laden Sie das Gerät vor der ersten Verwendung vollständig auf. Seien Sie vorsichtig mit der Magnetseite des Kabels. Wenn Sie es an das Stromnetz anschließen und es mit einer Metalloberfläche in Kontakt kommt, kann das Ladekabel beschädigt werden.



WIE KANN ICH DAS GERÄT EIN- UND AUSSCHALTEN?

- 1) Um das Smartband einzuschalten, halten Sie die Seitentaste einige Sekunden lang gedrückt. Die Seitentaste befindet sich rechts neben dem Bildschirm.
- 2) Um das Smartband auszuschalten, wischen Sie im Startbildschirmenü von rechts nach links und anschließend von unten nach oben, um zwischen den Menüs zu wechseln. Tippen Sie auf das Einstellungssymbol, um die Einstellungen zu öffnen. Wischen Sie erneut von unten nach oben, bis das Ausschaltsymbol erscheint. Tippen Sie darauf und bestätigen Sie das Ausschalten.

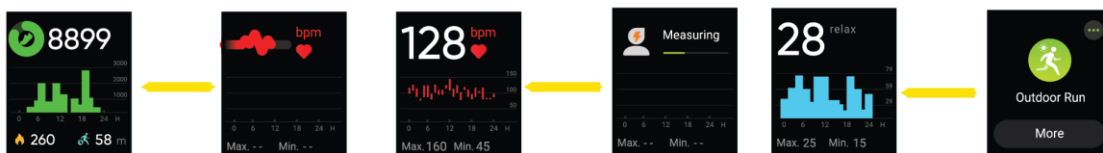


WIE KANN MAN ES KONTROLLIEREN?

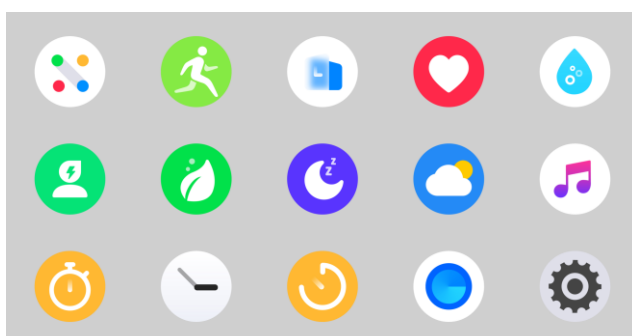
Dieses Gerät ist mit einem vollflächigen Touchscreen ausgestattet und unterstützt die Touch-Steuerung über den gesamten Bildschirm.

- 1) Auf der Startseite können Sie den Bildschirm wie im folgenden Diagramm dargestellt verschieben, um zu den verschiedenen Benutzeroberflächen zu gelangen:

TOUCH-SCREEN



TASTENDRÜCKEN



- 1) Durch kurzes Antippen des Symbols wählen Sie das entsprechende Menü aus. In den Untermenüs wischen Sie von links/rechts oder oben/unten, um zur nächsten/vorherigen Seite zu gelangen. Drücken Sie kurz die Seitentaste, um zur vorherigen Ansicht zurückzukehren.
- 2) Halten Sie auf der Startseite den Bildschirm einige Sekunden lang gedrückt, bis die Ansicht verkleinert wird. Wischen Sie dann auf dem Bildschirm nach oben oder unten und wählen Sie den gewünschten Digitaluhrstil aus, um ihn zu ändern.
- 3) Über die App können Sie weitere Zifferblätter aus dem Zifferblatt-Markt herunterladen und installieren.

ERSTE SCHRITTE:

- Für Android

VeryFit) erhält

Suche nach **VeryFit Die App** ist im Play Store erhältlich; laden Sie sie herunter und installieren Sie sie auf Ihrem Android- Smartphone , oder besuchen Sie unsere **Website** www.sami.es. Laden Sie die Anwendung herunter.

2) Installation der **VeryFit** APK.

Bei der Installation der **VeryFit** -Anwendung auf Ihrem Android-Gerät müssen Sie alle Anwendungsberechtigungen erteilen und die automatische Ausführung der **VeryFit -App** zulassen .

Beim ersten Start der **VeryFit -App** werden Sie aufgefordert , Benachrichtigungen zu aktivieren. Tippen Sie auf „OK“, dann auf **VeryFit** und bestätigen Sie erneut mit „OK“. Sie müssen alle Pop-up-Anfragen mit „OK“, „Zulassen“, „Koppeln“, „Ja“ oder „Bestätigen“ bestätigen. Erteilen Sie in den Berechtigungseinstellungen Ihres Android-Geräts alle erforderlichen App-Berechtigungen.

3) Wie koppelte ich das Wearable mit meinem Android-Smartphone?

*Schalten Sie zuerst Bluetooth auf Ihrem Telefon ein.

*Als Zweites starten Sie die **VeryFit-** App auf Ihrem Smartphone, auf der Startseite von **Um VeryFit** zu koppeln , geben Sie alle erforderlichen Werte ein und wählen Sie dann „**Uhr**“ . Die Uhr muss eingeschaltet sein. Die App sucht nach neuen Bluetooth-Geräten. Sobald ein verfügbares Bluetooth-Gerät angezeigt wird, wählen Sie **WS-2398** (der Bluetooth-Nam ✓ lieses Geräts). Wählen Sie das Gerät in der App aus, um es zu koppeln. Tippen sie **auf der Uhr auf „Bestätigen“**. Die Kopplung ist in wenigen Sekunden abgeschlossen. Bei der ersten Kopplung werden Sie von der **VeryFit-** App aufgefordert, GPS und Bluetooth zu aktivieren und **VeryFit** den Zugriff auf Ihren Standort zu erlauben. Bitte bestätigen Sie alle Anfragen, damit das Gerät einwandfrei funktioniert. Bestätigen Sie anschließend alle Pop-up-Anfragen mit „OK“, „Bestätigen“ oder „Zulassen“.

4) Falls auf der Uhr ein QR-Code auf dem Bildschirm angezeigt wird, klicken Sie in der App **VeryFit** auf das Scan-Symbol oben links im Menü und scannen Sie den QR- Code der Uhr mit der Kamera.

Wichtig : Um alle Benachrichtigungen verschiedener Apps wie WhatsApp , Facebook , Skype und Twitter zu aktivieren, müssen Sie die Benachrichtigungen in der App manuell einschalten. Wählen Sie dazu auf der **VeryFit-** Startseite das Symbol „**Gerät**“ (unten rechts) und anschließend → „**WS-2398**“ aus .
→ „**Nachrichtenbenachrichtigung**“ auswählen → Aktivieren Sie

„**Benachrichtigungen zulassen**“ und anschließend alle gewünschten App-Benachrichtigungen. Zur Bestätigung tippen Sie auf das Symbol oben rechts.

- Für iPhone

1) Wie man die BT Connection App (**VeryFit**) erhält
Suche nach **VeryFit Die App** ist im App Store erhältlich; laden Sie sie herunter und installieren Sie sie auf Ihrem iOS-Gerät. Smartphone

2) Installation der **VeryFit**- App.

Bei der Installation der **VeryFit** -App auf Ihrem iOS-Gerät müssen Sie alle Anwendungsberechtigungen erteilen und die automatische Ausführung der **VeryFit -App** zulassen .

Beim ersten Start der **VeryFit -App** werden Sie aufgefordert , Benachrichtigungen zu aktivieren. Tippen Sie auf „OK“, dann auf **VeryFit** und bestätigen Sie erneut mit „OK“. Sie müssen alle Pop-up-Anfragen mit „OK“, „Zulassen“, „Koppeln“, „Ja“ oder „Bestätigen“ bestätigen. Erteilen Sie in den Berechtigungseinstellungen Ihres Android-Geräts alle erforderlichen App-Berechtigungen.

3) Wie koppelte ich das Wearable mit meinem Android-Smartphone?

*Schalten Sie zuerst Bluetooth auf Ihrem Telefon ein.

*Als Zweites starten Sie die **VeryFit**- App auf Ihrem Smartphone, auf der Startseite von **Um VeryFit** zu koppeln , geben Sie alle erforderlichen Werte ein und wählen Sie dann „Uhr“ . Die Uhr muss eingeschaltet sein. Die App sucht nach neuen Bluetooth-Geräten. Sobald ein verfügbares Bluetooth-Gerät angezeigt wird, wählen Sie **WS-2398** (der Bluetooth-Name dieses Geräts). Wählen Sie das Gerät in der App aus, um es zu koppeln. **Bestätigen Sie die Kopplung auf der Uhr** . Die Kopplung ist in wenigen Sekunden abgeschlossen. Bei der ersten Kopplung werden Sie von der **VeryFit**- App aufgefordert, GPS und Bluetooth zu aktivieren und **VeryFit** den Zugriff auf Ihren Standort zu erlauben. Bitte bestätigen Sie alle Anfragen, damit das Gerät einwandfrei funktioniert. Bestätigen Sie anschließend alle Pop-up-Anfragen mit „OK“, „Bestätigen“ oder „Zulassen“.

4) Falls auf der Uhr ein QR-Code auf dem Bildschirm angezeigt wird, klicken Sie in der App VeryFit auf das Scan-Symbol oben links im Menü und scannen Sie den QR- Code der Uhr mit der Kamera.

* Jetzt können Sie die gewünschten Funktionen des Smartbands nutzen.

Wichtig : Um alle Benachrichtigungen verschiedener Apps wie WhatsApp , Facebook , Skype und Twitter zu aktivieren, müssen Sie die Benachrichtigungen in der App manuell einschalten. Wählen Sie dazu auf der **VeryFit**- Startseite das Symbol „Gerät“ (unten rechts) und anschließend → „**WS-2398**“ aus .

→ „**Nachrichtenbenachrichtigung**“ auswählen → Aktivieren Sie „**Benachrichtigungen zulassen**“ und anschließend alle gewünschten App-Benachrichtigungen. Zur Bestätigung tippen Sie auf das Symbol ✓ oben rechts.

PRODUKTMERKMALE BLUETOOTH (BLE 5.0)

Touchscreen. 1,50-Zoll-TFT-LCD-Voll-Touchscreen mit Glas ✓

EINGEBAUTER VIBRATIONSMOTOR ✓

EINGEBAUTER HERZFREQUENZSENSOR

EINGEBAUTER SCHWERESENSOR

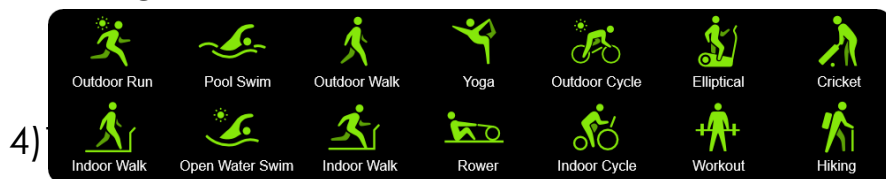
GESTENSTEUERUNG ZUM EINSCHALTEN DES BILDSCHIRMS ALUMINIUM-MITTELRAHMEN WASSERDICHT 5 ATM

- 1) Anzeige von Uhrzeit/Datum/Batteriestand
- 2) Gesundheitsdaten

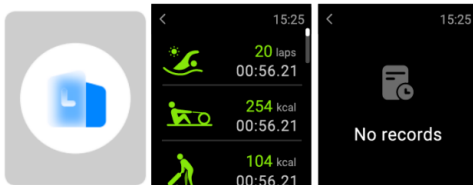


- 3) Sportarten – verschiedene Sportarten, darunter Laufen im Freien/Laufen in der Halle/Spaziergehen im Freien/Spaziergehen in der Halle/Wandern/Radfahren im Freien/Cricket/Yoga/Radfahren in der Halle/Workout/Schwimmen im Pool/Freiwasserschwimmen/Rudern/Ellipsentrainer.

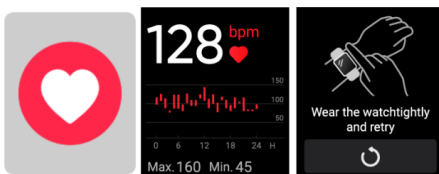
Wechseln Sie in den Sportmodus, indem Sie das Sportsymbol auswählen →. Die Sportart → wird automatisch in den Sport-Countdown aufgenommen. Um die Sportübertragung zu pausieren, drücken Sie kurz die Seitentaste. Um die Sportfunktion wiederherzustellen, drücken Sie die Seitentaste erneut. Zu enden Sport: Das Symbol auf dem Bildschirm lange gedrückt halten und das Ende bestätigen.



4)



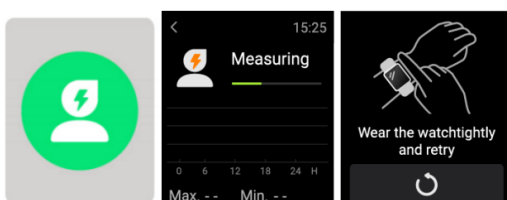
- 5) Herzfrequenz



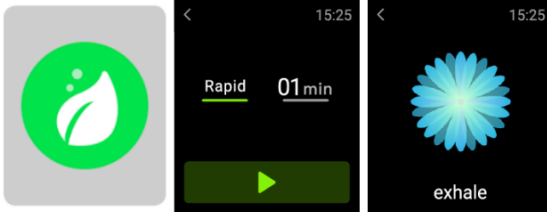
- 6) Blutsauerstoff



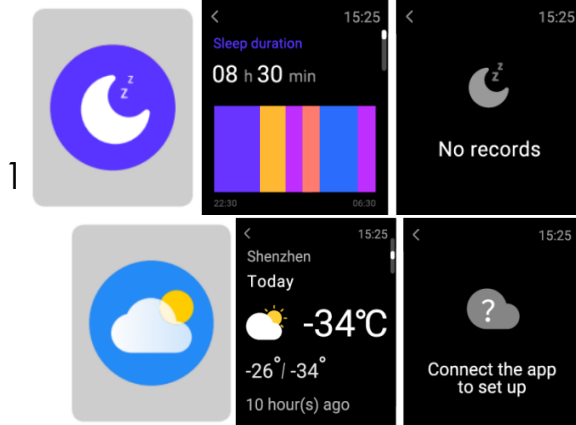
- 7) Stressniveau messen



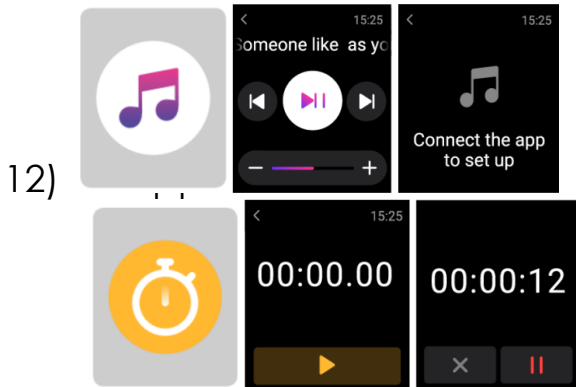
8) Atemtraining: Hilft Ihnen, Ihre Atmung zu regulieren und Ihre Stimmung zu



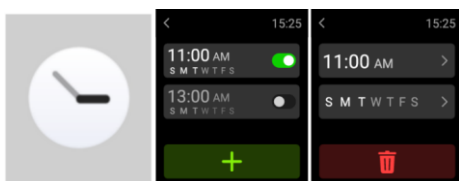
9) Schlafen



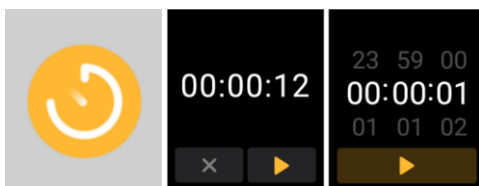
11) Musiksteuerung – Steuern Sie die Musikwiedergabe über Bluetooth auf Ihrem Mobilgerät. Die Uhr kann keine Musik abspielen oder speichern.



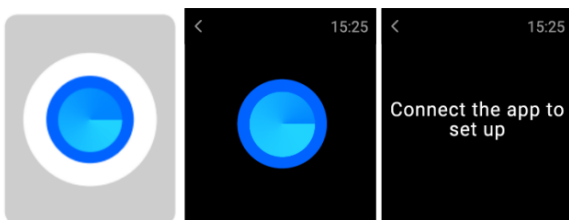
13) Wecker



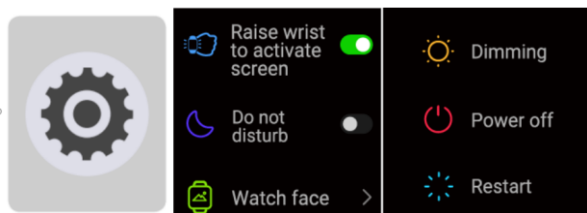
14) Timer



15) Telefon finden



16) Einstellungen: Handgelenk anheben zum Einschalten der Uhr/Nicht stören/Zifferblatt/Dimmen/Ausschalten/Neustart/Zurücksetzen/Über



Daten können vom Wearable synchronisiert werden. zum Smartphone auf dem **VeryFit** APK/APP.

Ihr Smartphone synchronisiert sich, sobald die Bluetooth-Verbindung mit diesem Gerät hergestellt ist.

FUNKTIONEN

TELEFONBENACHRICHTIGUNG – Vibrationsalarm bei eingehenden Anrufen und Anzeige auf dem Bildschirm. Diese Funktion muss manuell am VeryFit aktiviert werden. APK/APP.

NACHRICHTENBENACHRICHTIGUNG – Vibrationsalarm bei eingehenden Nachrichten und Anzeige auf dem Bildschirm, einschließlich SMS, WhatsApp , Facebook , Twitter, Skype usw. Diese Funktion muss manuell in den **VeryFit**-Einstellungen aktiviert werden. APK/APP. Speicher für 10 Nachrichten.

UHRANZEIGEN (Verschiedene digitale Heimuhren) – Halten Sie auf dem Startbildschirm des Smartbands den Bildschirm einige Sekunden lang gedrückt, um das Design der digitalen Uhr zu ändern. Sie können auch die Zifferblätter aus der Cloud-App auswählen.

SCHLAFÜBERWACHUNG – wird von der Uhr und **VeryFit unterstützt.** APK/APP

WECKER - wird von der Uhr und **VeryFit unterstützt** APK/APP

GERÄT SUCHEN (Suche nach Ihrem Mobiltelefon) wird von **VeryFit unterstützt.** APK/APP

Sitzerinnerung (Erinnerung an Bewegung) – auf **VeryFit** einstellen APK/APP

Nicht-Stören-Modus – aktivieren Sie ihn auf dem **VeryFit.** APK/APP

GESTENSTEUERUNG (Heben Sie Ihre Hand, um den Bildschirm einzuschalten).

GPS-KARTENVERLAUF: In der BT-App/APK ansehen **VeryFit**, wenn Sie Sport treiben.

TECHNISCHE DATEN:

Display: TFT-LCD-Bildschirm 1,50". Vollfarb - Touchscreen

Bildschirmauflösung: 240 x 280 Pixel.

Interner Speicher : 64 MB NOR- Flash

MCU: Nordic GR5515

Berührungssensor: CST716SE (Hynitron)

Beschleunigung und Gyroskope: STK8321 (Sitronix-Sensortek)

Herzfrequenzsensor: HX3690Q

Lade-E/A -Anschluss: magnetisches USB-Ladekabel

BatteryEingebauter Li-Polymer-Akku mit 300 mAh

Bereitschaftszeit: 20-25 Tage

Arbeitszeit: 8-12 Tage

Bluetooth: BLE 5.0

Wasserdichtigkeitsklasse : 5 ATM. Dieses Gerät ist bis 50 Meter wasserdicht (5 ATM). Nicht geeignet für die Verwendung mit heißem Wasser unter der Dusche (aufgrund von Dampf).

Gewicht: 31 g

Konformitätserklärung

Hiermit erklären wir,

Name des Herstellers: SANTOSHI SL
Adresse: CALLE FELIPE ASENJO N.56
Postleitzahl und Stadt: 28947 - FUENLABRADA (MADRID)
Land: SPAIN

erklären , dass diese Konformitätserklärung in unserer alleinigen Verantwortung ausgestellt wird und dass dieses Produkt:

Produktbeschreibung: Smartband
Typenbezeichnung(en): WS-2398
Warenzeichen: SAMI WEARABLE

entspricht den einschlägigen Harmonisierungsvorschriften der Union:

EMV-RICHTLINIE 2014/30/EU

Richtlinie LVD 2014/35/EU

CE-Norm (RED): Richtlinie 2014/53/EU

Standard RoHS : 2011/65/EU: (RoHS) Beschränkung der Verwendung bestimmter gefährlicher Stoffe in Elektro- und Elektronikgeräten.

unter Berücksichtigung der folgenden angewandten Normen:

EN 60950-1: 2006+A11:2009+A1:2010+A12:2011+A2:2013

EN 62479:2010

EN 301 489-1 V 2.1.1(2017-02)

EN 301 489-17 V 3.1.1(2017-02)

EN 300 328 V 2.1.1(2016-11)



Unterschrift

Vollständiger Name: VISHAL MIRPURI

Position: Administrator

Datum: 15.11.2025

E-Mail-Support: info@sami.es